



# GRUPPO EXPERT SYSTEM RELAZIONE SEMESTRALE AL 30/06/2016



## INDICE

ORGANI SOCIALI .....	3
IL GRUPPO EXPERT SYSTEM.....	4
RELAZIONE INTERMEDIA SULLA GESTIONE .....	7
Andamento economico generale .....	14
Andamento della gestione del Gruppo Expert System .....	15
Il Gruppo Expert System .....	16
Principali dati economici .....	18
Principali dati patrimoniali .....	19
Posizione Finanziaria Netta .....	22
Situazione economica e patrimoniale della Capogruppo .....	23
Ambiente, personale e rischi .....	26
Attività di ricerca e sviluppo .....	29
Fatti di rilievo avvenuti dopo la chiusura del semestre.....	30
Azioni proprie .....	32
BILANCIO CONSOLIDATO AL 30/06/2016 .....	33
NOTA INTEGRATIVA AL BILANCIO CONSOLIDATO AL 30/06/2016 .....	44
INFORMAZIONI SULLO STATO PATRIMONIALE .....	51
INFORMAZIONI SUL CONTO ECONOMICO .....	71
ALTRE INFORMAZIONI .....	77
Rendiconto finanziario .....	77
Prospetto di raccordo tra patrimonio netto e risultato di esercizio della capogruppo e patrimonio netto e risultato di esercizio consolidato .....	78
Elenco delle imprese incluse nel consolidamento .....	79
Compensi ad amministratori e sindaci dell'impresa controllante .....	80
Informazioni sugli strumenti finanziari emessi dalla società .....	81
Informazioni relative al fair value degli strumenti finanziari derivati .....	81
Informazioni relative alle operazioni realizzate dalla capogruppo con parti correlate.....	82

---

## ORGANI SOCIALI

### Consiglio di Amministrazione

<i>Presidente del Consiglio di Amministrazione</i>	MARCO VARONE
<i>Amministratore Delegato</i>	STEFANO SPAGGIARI
<i>Consigliere</i>	PAOLO LOMBARDI
<i>Consigliere</i>	ANDREA MELEGARI
<i>Consigliere</i>	LUCA SCAGLIARINI
<i>Consigliere</i>	MARCELLO PELLACANI
<i>Consigliere indipendente</i>	ALBERTO SANGIOVANNI VINCENTELLI

### Collegio Sindacale

<i>Presidente del Collegio Sindacale</i>	ALESSANDRO AUGUSTO
<i>Sindaco effettivo</i>	ANDREA CUOGHI
<i>Sindaco effettivo</i>	ANTONIO TAZZIOLI

## IL GRUPPO EXPERT SYSTEM

---

Expert System è un'azienda italiana, quotata all'AIM di Borsa Italiana (EXSY), con sedi in Europa e Nord America, che sviluppa software in grado di capire il significato dei testi in modo simile all'uomo.

Grazie alle soluzioni proposte da Expert System, organizzazioni governative e aziende di ogni settore possono trovare, analizzare e sfruttare le informazioni in modo più efficace per ricavarne dati strategici e prendere le migliori decisioni, automatizzare i processi informativi e ridurre i rischi operativi.

Comprendendo con i propri software il senso di ogni parola in base al contesto, e applicando questa capacità su larga scala all'analisi automatica di milioni di documenti, Expert System trasforma la conoscenza a disposizione in conoscenza utilizzabile, rendendola un utile strumento per svolgere con successo qualsiasi attività di business.

A differenza delle tecnologie tradizionali, che elaborano i testi come sequenze di parole (keyword) o tramite approcci statistici, non riuscendo però a coglierne il significato, il nostro software Cogito è differente: si basa su algoritmi di intelligenza artificiale che simulano l'abilità umana di leggere e capire il linguaggio in profondità. Brevettato, pluripremiato e multilingue, Cogito è un software di cognitive computing che applica la ricerca semantica e in linguaggio naturale, il tagging e la classificazione automatica.

Il valore di Cogito è oggi apprezzato in diversi settori di attività, ovvero:

### **Difesa e pubblica sicurezza**

- supporta efficacemente le forze dell'ordine nelle attività di controllo e prevenzione dei crimini;
- offre nuovi spunti di indagine per contrastare reti criminali e traffici illegali;
- affianca in modo proattivo gli analisti nelle attività di intelligence.

### **Banche e assicurazioni**

- ottimizza l'assistenza ai clienti tramite soluzioni di self-help in linguaggio naturale e di gestione automatica delle email;
- automatizza i processi operativi relativi, ad esempio, ad approvazione mutui, gestione sinistri, sottoscrizione di polizze;

- analizza i contenuti delle comunicazioni con i clienti grazie alla categorizzazione automatica, per cogliere in tempo reale richieste, trend, problemi ecc.;
- favorisce l'applicazione delle leggi sull'antiriciclaggio e la conformità alle procedure legali

### **Editoria e Media**

- aumenta la produttività nella creazione e gestione dei contenuti editoriali grazie a tagging automatico, correlazione e arricchimento di contenuti;
- semplifica il recupero delle informazioni e l'accesso agli archivi tramite tagging e navigazione via facet;
- incrementa i ricavi e crea valore semplificando l'introduzione di prodotti e servizi digitali innovative;
- supporta il giornalismo investigativo facilitando l'analisi intuitiva di contenuti e flussi di informazione

### **Energia**

- migliora la gestione delle informazioni e della conoscenza nella fase di esplorazione e produzione di petrolio e gas, grazie a un'efficace combinazione di dati strutturati e non strutturati;
- rende più efficace l'attività dei trader, facilitando l'accesso in tempo reale alle informazioni strategiche a supporto dei piani di investimento;
- riduce i rischi operativi attraverso la gestione delle informazioni utili a proteggere gli asset produttivi, il brand e i dipendenti in trasferta, a verificare la solidità economica delle controparti e a prevenire incidenti e interruzioni nella produzione

### **Sanità e industria farmaceutica**

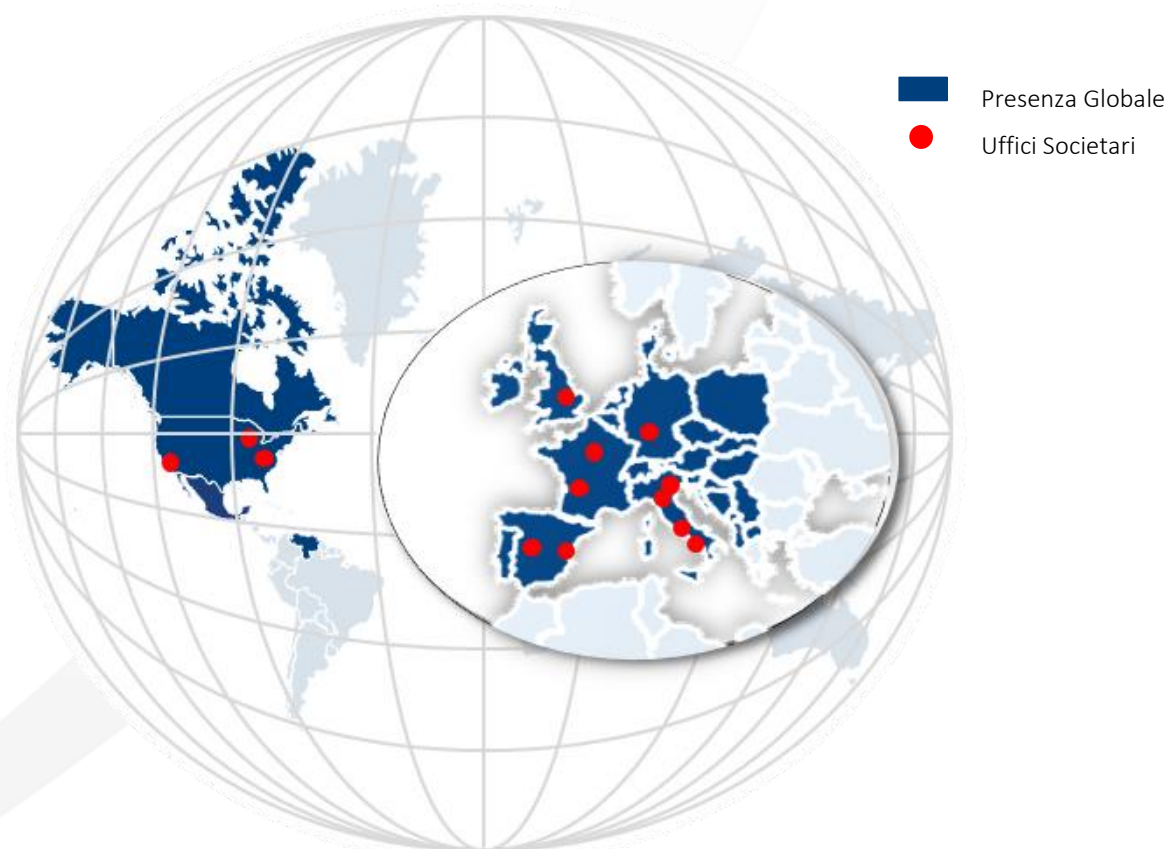
- orienta al meglio le strategie di ricerca, analizzando e mettendo a disposizione in modo efficace informazioni pubblicate su riviste scientifiche e accademiche, identificando i principali trend di settore, analizzando le opinioni dei pazienti;
- semplifica l'accesso alla conoscenza scientifica grazie a un'approfondita analisi semantica;
- consente di essere sempre informati sullo sviluppo dei prodotti della concorrenza, di

individuare i principali esperti di settore e analizzare i loro report e pubblicazioni.

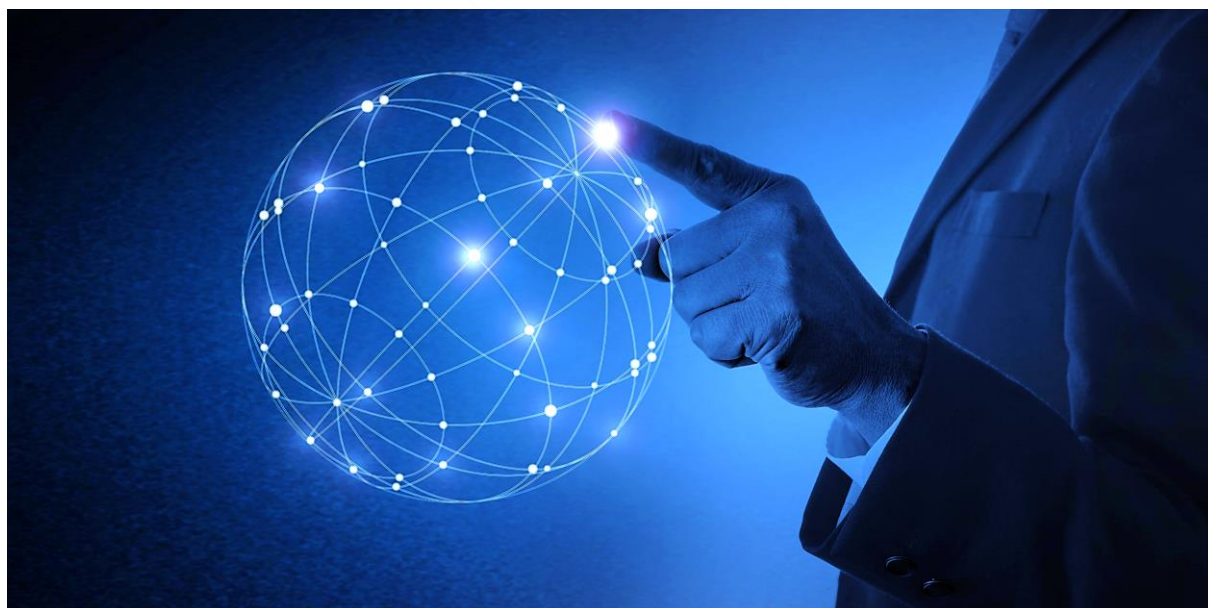
La nostra crescita degli ultimi due anni ha visto quali principali eventi:

- la IPO in Borsa Italiana;
- l'acquisizione di due divisioni operanti nel settore della tecnologia semantica della società spagnola ISOCO;
- la costituzione di CY4Gate S.r.l., società partecipata al 30% nata da una joint venture con l'italiana Elettronica S.p.A., società operante nella *cyber defence* internazionale;
- l'acquisizione di TEMIS, società francese leader in soluzioni di text analytics;
- la creazione di una struttura organizzativa negli Stati Uniti rivolta a soddisfare le crescenti esigenze di clienti privati e pubblici.

Grazie a ciò, oggi il gruppo Expert System vanta una presenza e infrastruttura globale, con quattordici uffici ubicati in Italia, Spagna, Francia, Germania, Regno Unito, USA e Messico.



## RELAZIONE INTERMEDIA SULLA GESTIONE



Gentili azionisti,

nel corso del semestre chiuso al 30/06/2016 il gruppo Expert System ha proseguito il percorso intrapreso al perseguimento dei propri obiettivi strategici: dalle attività di ricerca e sviluppo necessarie per potenziare la capacità cognitive di Cogito, all'implementazione di nuove funzionalità, lingue e prodotti per settori verticali volti all'espansione dell'offerta. Il contesto di mercato odierno, cui si rivolge Expert System, attribuisce infatti una sempre maggiore importanza ai Big Data ed ai loro studi, che è necessario supportare con un continuo miglioramento tecnologico, fornendo agli utenti quei *tools* che, sulla base di una corretta analisi ed interpretazione degli stessi dati, siano in grado di produrre utili indicazioni in chiave di business.

La crescente mole di informazioni che è possibile oggi raccogliere contribuisce a sua volta ad espandere i limiti e confini del settore nei più disparati ambiti, nei quali gli Analytics rappresentano una fonte di vantaggio competitivo e uno strumento di evoluzione del modello stesso di impresa. Numerosi autorevoli studi (Forrester™ *"Big Data Text Analytics Platforms, Q2 2016: The 10 Providers That Matter Most And How They Stack Up"*, così come l'*"Osservatorio Big Data Analytics & Business Intelligence"* del Politecnico di Milano) testimoniano come i Big Data siano divenuti nel tempo una realtà sempre più importante e con ampi margini di crescita, se si pensa ad esempio che oggi sono utilizzati da una quota

inferiore al 20% delle imprese italiane, e stanno registrando tassi di sviluppo in doppia cifra. La mappa del mercato vede una presenza rilevante di utilizzatori nel settore bancario, seguito da industria, telco&media, PA e sanità, retail/GDO, utility e assicurazioni, mentre con riferimento alle singole funzioni aziendali la richiesta maggiore proviene dalle aree marketing/vendite e da quella di amministrazione, finanza e controllo.

È così che anche nel 2016 tale trend di crescenti investimenti si è tradotto per il mercato in cui opera Expert System in maggiori richieste di software e servizi professionali altamente specializzati, ma anche in una crescente competizione nel settore.

In questo scenario, Expert System ha intrapreso ogni sforzo necessario a consolidare la fisionomia del proprio gruppo, forte dalle importanti acquisizioni che hanno avuto luogo nel corso del 2015, e dell'attuale posizione di leadership europea raggiunta nell'ambito del cognitive computing. Al tempo stesso, è proseguita la strategia finalizzata ad incrementare il business in un orizzonte di medio periodo, rafforzando la presenza diretta nel mercato USA, oggetto di importanti investimenti, e valorizzando ancor di più gli attuali presidi nel territorio europeo, secondo una vision aziendale che intende incrementare ulteriormente la quota di ricavi proveniente dai mercati esteri.

Tutto questo ha portato Expert System ad essere inclusa nella top ten mondiale (su 200 aziende prese in considerazione) nello studio Forrester™ *“Big Data Text Analytics Platforms Q2 2016”*, anche in precedenza menzionato come uno dei più autorevoli del settore cognitive computing. Questo è un chiaro riconoscimento del valore attribuito ai tanti investimenti effettuati in ambito tecnologico ed all'intenso processo di internazionalizzazione in atto.

Il Gruppo risulta oggi composto dalle seguenti compagini societarie, controllate direttamente o indirettamente:

SOCIETA'	Partecipazione	Partecipazione indiretta tramite	Controllo	Attività svolta
Expert System USA Inc.	100,00%	n.a.	SI	Attività in ambito Information Technology su software semantico
Expert System Enterprise Corp.	100,00%	Expert System France S.A.	SI	Attività in ambito Information Technology su software semantico
Expert System Cogito Ltd.	100,00%	n.a.	SI	Attività in ambito Information Technology su



Expert System Iberia S.L.U.	100,00%	n.a.	SI	Attività in ambito Information Technology su software semantico
Expert System France S.A.	100,00%	n.a.	SI	Attività in ambito Information Technology su software semantico
Expert System Canada – Semantic Technologies Inc.	100,00%	Expert System France S.A.	SI	Attività in ambito Information Technology su software semantico
Expert System Deutschland GMBH	100,00%	Expert System France S.A.	SI	Attività in ambito Information Technology su software semantico
ADmantX S.p.A.	60,70%	n.a.	SI	Piattaforma software per contestualizzazione di pubblicità on line su base semantica
ADmantX Inc.	60,70%	ADmantX S.p.A.	SI	Piattaforma software per contestualizzazione di pubblicità on line su base semantica

La società Expert System ha ritenuto opportuno continuare ad escludere ADmantX S.p.A. e ADmantX Inc. dal perimetro di consolidamento del Gruppo. Infatti, entrambe le società forniscono soluzioni semantiche per il mercato pubblicitario, offrendo agli inserzionisti quei software in grado di determinare automaticamente quali annunci pubblicitari è più opportuno pubblicare su un determinato sito web. Expert System ha nel tempo ridotto la propria partecipazione in ADmantX S.p.A., oggi pari al 60%, non ritendendola parte dei propri obiettivi strategici a lungo termine, dal momento che il mercato della pubblicità online ha specifiche caratteristiche tali da richiedere una profonda esperienza nel settore, oltre alla disponibilità di risorse dedicate.

Expert System è quotata dal mese di febbraio 2014 sull'AIM (Alternative Investment Market) Italia – Mercato Alternativo del Capitale, ovvero il mercato di Borsa Italiana dedicato alle piccole e medie imprese italiane ad alto potenziale di crescita; al suo interno, i settori più rappresentati per numero di società sono Green (24%), Digital (20%) e Servizi (17%); in termini di capitalizzazione gli stessi settori rappresentano il 30%, il 18% e l'11% del mercato.

Tali realtà hanno saputo nel tempo conquistare la fiducia di una platea crescente di investitori, interessata a sostenere progetti aziendali con buone prospettive di sviluppo; l'andamento dell'indice FTSE AIM Italia, costituito da tutte le società negoziate sul mercato AIM con peso

ponderato in base alla loro capitalizzazione, nei primi sei mesi del 2016 pare premiare tali scelte, se si considera che ha sovraperformato (+5%) l'indice FTSE All-Share.

A tali investitori è stato rivolto anche l'aumento di capitale deliberato da Expert System in data 28/06/2016, interamente sottoscritto in data 13/09/2016, per complessivi Euro 4,7 milioni circa, e finalizzato a sostenere il Gruppo nel raggiungimento degli obiettivi strategici del triennio 2016-2019, ovvero:

- il potenziamento delle capacità cognitive di Cogito, sfruttando i più innovativi approcci di intelligenza artificiale (tecnologia semantica e implementazione di tecniche di deep learning);
- l'espansione dell'offerta, incentrata sull'implementazione di nuove funzionalità e sull'arricchimento linguistico;
- lo sviluppo di tecnologie innovative ed applicazioni semantiche sempre più intelligenti, anche attraverso l'individuazione di nuovi partner e l'ampliamento del canale di vendita indiretto;
- come detto, il consolidamento della presenza in Nord America ed il mantenimento del presidio nel mercato europeo del cognitive computing e della text analytics,

I sottoscrittori dell'aumento di capitale hanno inoltre avuto la possibilità di ottenere un warrant per ogni nuova azione, nell'ambito di un ulteriore incremento del capitale sociale deliberato dall'assemblea del 28/06/2016, del valore di circa Euro 1,55 milioni – 1,75 milioni (il valore varia a seconda del momento in cui verrà esercitato il diritto alla conversione dei warrant in azioni ordinarie di Expert System S.p.A.), anch'esso a supporto del raggiungimento degli obiettivi strategici fissati dal management aziendale.

L'aumento di capitale è stato interamente sottoscritto, sia dai soci esistenti, sia da nuovi investitori che hanno colto l'opportunità di investire in una società leader a livello mondiale in un settore in grande crescita quale quello del Cognitive computing e Artificial Intelligence.

Di seguito si riporta l'andamento del titolo alla data del 27/09/2016:

Mercato	AIM Italia - MAC
Capitale sociale	276.703,30
Capitalizzazione	€ 51.107.100
Lotto minimo	1.000,00
Prezzo ufficiale	1,8470 - 27/09/2016
Performance 1 mese	+ 2,21%

Performance 6 mesi	- 9,62%
Performance 1 anno	- 2,59%

A seguire si riporta il grafico del titolo dall'IPO (18/02/2014) al 27/09/2016:



## CONDIZIONI OPERATIVE E SVILUPPO DELL'ATTIVITA'

Nel corso del primo semestre 2016, lo sviluppo del business avente come base la tecnologia semantica di Cogito ha visto il concretizzarsi di nuove importanti partnerships, tra i quali si ricordano:

- la realizzazione dell'archivio digitale del Corriere della Sera, che avvalendosi della capacità unica dell'analisi semantica di Expert System è oggi in grado di classificare automaticamente gli articoli in base al contenuto e di recuperarli tramite un sofisticato motore di ricerca. Grazie a ciò, i lettori del principale quotidiano italiano hanno ora l'opportunità di navigare un patrimonio di informazioni senza precedenti: 2,5 milioni di pagine, 8 milioni di pezzi, 22 mila firme dal 1876 a oggi, 140 anni di storia a portata di clic;
- la collaborazione con QR – Quantic Research, subsidiary italiana per l'R&D della Holding Nivi Group S.p.A., specializzata nella progettazione di soluzioni innovative dedicate, in particolare, al settore della sicurezza, finalizzata alla creazione di nuove opportunità commerciali e tecnologiche nell'ambito della difesa e dell'intelligence;
- il contratto siglato con Inserm, l'Istituto Nazionale francese per la Salute e la Ricerca

Medica, che grazie all'applicazione di text analytics sviluppata da Expert System per la sanità e l'industria farmaceutica, potrà analizzare più velocemente i documenti scientifici per identificare in modo preciso ed efficace i migliori talenti del mondo in ambito farmacologico, selezionando i profili più qualificati per i comitati di valutazione e revisione dei farmaci (da tre a cinque esperti);

- una partnership basata sull'integrazione della tecnologia Cogito nell'offerta di Onix, azienda americana specializzata in soluzioni IT in ambito aziendale e governativo, una realtà altamente qualificata nello sviluppo di soluzioni per la ricerca e l'analisi delle informazioni;
- la collaborazione avviata con MarkLogic, leader nell'offerta di database flessibili e altamente scalabili, in grado di organizzare in tempi rapidissimi enormi masse di dati di qualsiasi tipo. Tale accordo, che vede l'integrazione di Cogito nella piattaforma di MarkLogic per potenziare l'analisi dei dati sfruttando il cognitive computing, sostiene la strategia di Expert System per la crescita internazionale, rafforzando la presenza dell'azienda nel mondo delle tecnologie più evolute per l'archiviazione e l'elaborazione dei dati;
- l'adesione al progetto Discovery 24, presentato da Fondazione Golinelli di Bologna con la collaborazione di Nòva, il settimanale di innovazione e tecnologia de Il Sole 24 Ore. Tale progetto, che è stato selezionato per il cofinanziamento del Digital News Initiative Innovation Fund ([digitalnewsinitiative.com](http://digitalnewsinitiative.com)), il fondo di Google per l'innovazione digitale nel giornalismo, svilupperà un sistema per cercare e trovare informazioni operative sulle ultime novità generate dalla ricerca scientifica globale al servizio delle imprese. Gli strumenti semantici e di intelligenza artificiale messi a punto da Expert System saranno costantemente arricchiti dal lavoro umano, di ricercatori e giornalisti, nell'intento di fornire un output, appunto Discovery24, che sarà un sistema giornalistico ad alto contenuto di tecnologia con servizi dedicati per imprese, sia già affermate che start-up, e per il settore della formazione imprenditoriale.
- l'accordo siglato con Prometeia, azienda leader nei software di analisi semantica per la gestione strategica dei big data, dotata di un'ampia piattaforma di Wealth Management con un sistema in grado di leggere e interpretare le esigenze e i bisogni della clientela di Banche, Reti di Consulenti e Compagnie assicurative. Gli algoritmi di intelligenza artificiale di Cogito, in grado di analizzare tutte le informazioni fornite dalla

clientela, consentiranno alle aziende partner di Prometeia di migliorare il processo di profilazione, non più statica ma digitale ed adattiva, degli investitori, e la conseguente attività di consulenza svolta per gli stessi;

- la partnership con il Computer Science Park (CSP), un punto di riferimento per aziende operanti nel settore dell'Information and Communication Technology (ICT), nato nel mese di giugno 2014 all'interno del Dipartimento di Informatica dell'Università di Verona. Dal punto di vista strategico, tale iniziativa rappresenta per Expert System una notevole opportunità in termini di contatto con aziende, mondo accademico, istituzioni territoriali e possibilità di accesso a finanziamenti a supporto dell'innovazione, oltre che in termini di vicinanza al mondo della formazione accademica, che si è ritenuto incentivare anche mediante l'apertura di un ufficio, collocato all'interno del CSP, che occupa personale e collaboratori dell'azienda operanti su tali attività innovative.

Sulla scia di tali eventi, l'attività svolta da Expert System ha ottenuto importanti riconoscimenti, in primis da parte della società di ricerca indipendente Forrester, già citata in precedenza, globalmente riconosciuta come una delle più autorevoli nell'ambito di business e tecnologie, che ha premiato le potenzialità uniche di Cogito inserendo l'azienda nell'ultimo report dedicato alle dieci migliori aziende per la big data text analytics. Questa importante affermazione è tanto più rilevante se si prende in considerazione non solo la rilevanza di Forrester, globalmente riconosciuta, ma anche il fatto che il campione oggetto di valutazione comprendeva ben duecento aziende. I selettivi criteri di valutazione comprendevano tre macro-categorie: qualità dell'offerta, strategia e presenza sul mercato. In particolare, Expert System si è distinta per la scalabilità della propria offerta, l'uso di interfacce intuitive e le funzionalità semantiche alla base dei propri prodotti per una gestione completa di tutte le attività legate all'analisi testuale: arricchimento dei dati, tagging, categorizzazione automatica dei documenti, estrazione di entità rilevanti.

Sempre nel 2016, Expert System è stata nuovamente annoverata nella lista delle "100 aziende più importanti nel knowledge management". La lista, curata dalla prestigiosa rivista americana KMWorld, punto di riferimento a livello mondiale delle migliori e tecnologie e delle esperienze più innovative nel settore della gestione della conoscenza, premia le aziende che si differenziano per l'approccio creativo alle esigenze del cliente e per le funzionalità avanzate dei prodotti offerti nell'ambito del knowledge management.

Expert System ha inoltre vinto il premio LT- Innovate Award (Linguistic Technologies Award), che riconosce l'eccellenza nell'innovazione tecnologica, il potenziale di business e l'esperienza nello sviluppo di soluzioni basate sull'analisi linguistica.

Nel semestre chiuso al 30/06/2016 Expert System è infine proseguita l'attività di sviluppo e lancio sul mercato di nuovi ed evoluti software basati sulla tecnologia Cogito; tra questi si ricorda la nuova release di Cogito Studio, il prodotto per lo sviluppo di applicazioni semantiche per l'analisi, la categorizzazione e l'estrazione delle informazioni (text analytics). Cogito Studio, avvalendosi di algoritmi di intelligenza artificiale, basati sulla capacità di simulare l'abilità umana di leggere e comprendere il linguaggio, combinati con tecniche di deep learning (apprendimento automatico), permette alle aziende di ottimizzare la creazione di applicazioni sempre più evolute, intelligenti, facili da usare. La caratteristica principale del nuovo Cogito Studio, infatti, è la possibilità di ottimizzare l'avvio di nuovi progetti attraverso l'apprendimento automatico di nuove conoscenze.

Il primo semestre 2016 ha visto inoltre il rilascio di Analyst WorkSpace, una piattaforma software dedicata agli analisti ed agli agglomerati di dati con cui essi devono interagire, caratterizzati da crescenti volumi, velocità e varietà.

## **ANDAMENTO DELLA GESTIONE**

---

### **Andamento economico generale**

In Italia l'attività economica interna, sostenuta dalla spesa delle famiglie e, in misura più contenuta, dagli investimenti, ha lievemente accelerato all'inizio del 2016, salvo poi subire un rallentamento nel corso del secondo trimestre dell'anno. Tale aumento dei consumi, che ha riguardato tutte le principali componenti dell'economia inclusa la spesa in costruzioni, ha contribuito ad un lieve rafforzamento del PIL, che pure è stato frenato dall'interscambio con l'estero, dove si è riscontrata una flessione delle esportazioni, ancor più pronunciata rispetto a quella delle importazioni. Certamente i positivi indicatori di fiducia delle imprese potranno subire un ridimensionamento alla luce dell'esito del referendum britannico sulla Brexit, oltre che dalla presenza di più vasti e complessi rischi geopolitici che continuano a frenare l'attività produttiva.

Nell'area dell'Euro gli indicatori macroeconomici vedono tuttora un'inflazione al consumo lievemente positiva, ma pur prossima allo zero, e una crescita del PIL del primo semestre inferiore al punto percentuale (+0,8%). Il trend di ripresa congiunturale è proseguito, per merito in particolare degli impulsi espansivi della politica monetaria, della politica fiscale di fatto non più restrittiva e del livello tuttora basso dei prezzi dell'energia. Vi è la possibilità che la decisione sulla Brexit possa frenare leggermente la crescita economica dell'eurozona a livello di commercio estero (calo della domanda di esportazioni verso la Gran Bretagna), ma sicuramente meno di quanto si ritenesse nel periodo più prossimo al voto. Sarà fondamentale, per l'Eurozona, ottenere quella stabilità finanziaria messa a rischio dalla precarietà di alcuni istituti di credito e oggetto di corposi interventi da parte della BCE.

Analoga considerazione vale per la congiuntura mondiale, la cui ripresa è proseguita a rilento anche nel primo semestre del 2016, nonostante il fattore di incertezza rappresentato dal sì britannico alla Brexit. Le piazze finanziarie, dopo un'iniziale incremento di insicurezza e volatilità, si sono stabilizzate e non si sono verificati tracolli sui mercati azionari e valutari.

Con riferimento alle grandi economie mondiali, nel primo semestre il PIL degli Stati Uniti è rimasto al di sotto delle aspettative, ragione per cui le previsioni di crescita sono state più volte ritoccate al ribasso. Tuttavia l'avanzata dell'economia americana non è seriamente rimessa in discussione, sostenuta da un solido mercato del lavoro, in grado di sostenere il consumo privato, e dalla scomparsa di alcuni fattori temporanei che avevano in precedenza frenato la crescita, come gli effetti negativi delle variazioni delle scorte, ed investimenti più deboli nel settore energetico.

Da questa analisi ne deriva una situazione di relativa incertezza sui mercati europei e maggiore solidità su quello americano che però è influenzato dall'attesa per le elezioni presidenziali che stanno in parte condizionando gli investimenti.

## **Andamento della gestione del Gruppo Expert System**

Gentili soci,

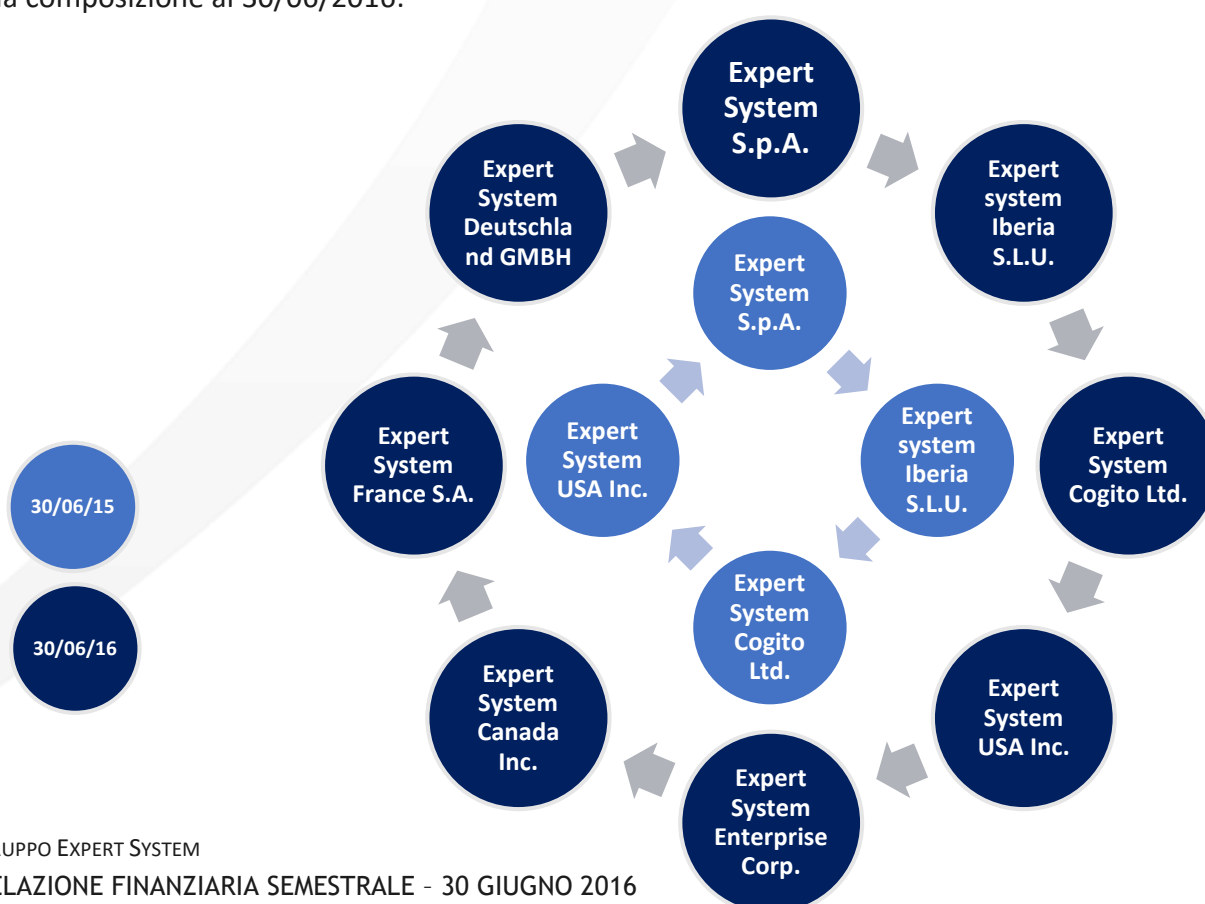
la Relazione finanziaria semestrale consolidata al 30 giugno 2016, che comprende i dati consolidati del Gruppo, nonché quelli della controllante Expert System S.p.A. evidenzia quanto di seguito esposto (dati in Euro):

Gruppo Expert System			Principali dati economici	Expert System S.p.A.		
H1 2015	H1 2016	Variazione		H1 2015	H1 2016	Variazione
5.502.931	8.570.966	56%	Fatturato	3.865.617	5.380.330	39%
7.288.986	13.154.712	80%	Valore della produzione	5.510.611	7.697.000	40%
(1.479.366)	(1.952.610)	(32%)	Margine operativo lordo (EBITDA)	(1.008.249)	143.053	114%
(2.518.481)	(4.898.189)	(94%)	Risultato operativo (EBIT)	(1.969.960)	(1.026.957)	48%
(2.069.197)	(5.049.318)	(144%)	Risultato netto	(1.496.548)	(1.104.612)	26%

Nel porre a confronto l'andamento del primo semestre 2016 con quello del medesimo periodo del 2015, occorre tenere presente che essi si riferiscono a diversi perimetri di consolidamento; infatti, dal 30/06/2015 al 30/06/2016 il Gruppo che fa capo ad Expert System S.p.A. ha mutato la propria fisionomia per effetto delle intercorse acquisizioni societarie, di seguito sintetizzate:

## Il Gruppo Expert System

Il grafico all'interno mostra la composizione del gruppo al 30/06/2015, quello all'esterno la sua composizione al 30/06/2016:





Gli incrementi di fatturato e valore della produzione risentono positivamente dell'apporto proveniente dalle società un tempo riconducibili a Temis, che hanno permesso al Gruppo di penetrare maggiormente nei mercati esteri, ivi incluso quello statunitense, oggetto di importanti investimenti aziendali. Nel primo semestre 2016, tali società oggetto di acquisizione contribuiscono a fatturato e valore della produzione di gruppo rispettivamente per Euro 2,8 milioni ed Euro 5 milioni.

Nel complesso, gli investimenti compiuti dal gruppo nell'area R&D hanno registrato un incremento dell'80% rispetto all'analogo periodo del 2015, un aumento che per il 67% (Euro 1,1 milioni) è riconducibile alla variazione del perimetro.

Al tempo stesso, l'espansione del gruppo ha comportato una maggiore complessità a livello di struttura organizzativa, che si è tradotta in un aumento dell'incidenza dei costi di struttura, in primis del personale, tali da erodere momentaneamente i margini aziendali EBITDA ed EBIT. Se tuttavia da un lato l'impiego di forza lavoro altamente specializzata, ed onerosa, costituisce per Expert System un asset strategico nell'ottica della continua evoluzione e sviluppo di prodotti altamente sofisticati, quali sono i software dotati di tecnologia semantica, dall'altro è ragionevole ritenere che il progressivo integrarsi della struttura dell'ex gruppo TEMIS nella realtà di Expert System (acquisita solo nel settembre 2015) si tradurrà in consistenti miglioramenti in termini di efficienza ed organizzazione interna, a beneficio dei margini aziendali.

Con riferimento ai valori effettivi di bilancio consolidato, le tabelle sottostanti espongono una riclassificazione del Conto Economico a valore aggiunto, una riclassificazione dello Stato Patrimoniale finanziario e i più significativi indici di bilancio.

## Principali dati economici

Il conto economico riclassificato del Gruppo Expert System è il seguente (in Euro).

Conto Economico Riclassificato	30/06/2016	30/06/2015	Variazione
Ricavi delle vendite	8.570.966	5.502.931	3.068.035
Variazione rimanenze	392.791	(660.705)	1.053.496
Incremento immobilizzazioni per lavori interni	2.942.807	1.633.711	1.309.096
Proventi diversi	1.248.147	813.049	435.098
<b>Valore della produzione operativa</b>	<b>13.154.712</b>	<b>7.288.986</b>	<b>5.865.726</b>
Costi esterni operativi	(6.008.496)	(4.305.284)	(1.703.212)
<b>Valore aggiunto</b>	<b>7.146.216</b>	<b>2.983.702</b>	<b>4.162.514</b>
Costi del personale	(9.098.826)	(4.463.068)	(4.635.758)
<b>Margine Operativo Lordo</b>	<b>(1.952.610)</b>	<b>(1.479.366)</b>	<b>(473.244)</b>
Ammortamenti e accantonamenti	(2.945.579)	(1.039.115)	(1.906.464)
<b>Risultato Operativo</b>	<b>(4.898.189)</b>	<b>(2.518.481)</b>	<b>(2.379.708)</b>
Risultato dell'area finanziaria	(540.646)	91.398	(632.044)
<b>Risultato Ordinario</b>	<b>(5.438.835)</b>	<b>(2.427.083)</b>	<b>(3.011.752)</b>
Risultato dell'area straordinaria	53.928	(92.048)	145.976
<b>Risultato Prima delle imposte</b>	<b>(5.384.907)</b>	<b>(2.519.131)</b>	<b>(2.865.776)</b>
Imposte sul reddito	335.589	449.934	(114.345)
<b>Risultato netto</b>	<b>(5.049.318)</b>	<b>(2.069.197)</b>	<b>(2.980.121)</b>

In aggiunta alle considerazioni sopra esposte, il prospetto con i dati di Conto Economico consente di apprezzare il positivo apporto del gruppo ex-Temis (Euro 0,55 milioni circa al 30/06/2016) al valore della Produzione anche per quanto riguarda l'accesso a finanziamenti erogati da Fondi Europei, sotto forma di contributi in conto esercizio, ivi inclusi quelli destinati a sostenere specifici progetti di ricerca.

Nel complesso, la quota di ricavi del gruppo derivanti da vendite estere cresce ancora percentualmente, segnando ora un totale di Euro 4 milioni, corrispondente al 47% dei ricavi totali. L'EBITDA, negativo per Euro 1,9 milioni, risente come detto della maggiore incidenza di costi operativi, in primis legati al personale, forti di un aumento dell'organico di gruppo che è passato da n. 165 unità al 30/06/2015 alle circa n. 240 attuali.

L'EBIT, negativo per Euro 4,9 milioni, risente dell'incremento di ammortamenti delle immobilizzazioni immateriali, riferibile principalmente alla capitalizzazione di costi di ricerca e sviluppo oltre che alla presenza di una differenza di consolidamento in buona parte legata agli avviamenti delle società recentemente acquisite superiore ad Euro 11 milioni, iscritta a

bilancio nel secondo semestre dell'esercizio 2015 ed ammortizzata in 5 esercizi. Alla luce di ciò, e considerato l'impatto sul risultato della gestione finanziaria dato dai finanziamenti accesi nel corso degli ultimi 12 mesi, il risultato netto evidenzia una perdita pari ad Euro 5 milioni.

A migliore descrizione della situazione reddituale della società si riportano nella tabella sottostante alcuni indici di redditività:

	30/06/2016	31/12/2015
ROE netto	(0,24)	(0,14)
ROE lordo	(0,26)	(0,15)
ROI	(0,09)	(0,06)
ROS	(0,57)	(0,25)

## Principali dati patrimoniali

Lo stato patrimoniale riclassificato del gruppo, confrontato con quello al 31/12/2015, è il seguente (in Euro):

Stato Patrimoniale riclassificato	30/06/2016	31/12/2015	Variazione
Immobilizzazioni immateriali nette	18.791.853	18.539.026	252.826
Immobilizzazioni materiali nette	974.080	915.731	58.349
Partecipazioni ed altre immobilizzazioni finanziarie	5.725.257	6.246.290	(521.032)
<b>Capitale immobilizzato</b>	<b>25.491.191</b>	<b>25.701.047</b>	<b>(209.856)</b>
Attività finanziarie a breve termine	4.153.074	4.153.074	0
Rimanenze	2.191.264	1.796.857	394.407
Crediti v/clienti	7.352.710	10.227.852	(2.875.143)
Altri crediti	7.666.437	7.368.503	297.934
Ratei e risconti attivi	1.202.565	1.038.403	164.163
<b>Attività d'esercizio a breve termine</b>	<b>22.566.050</b>	<b>24.584.689</b>	<b>(2.018.639)</b>
Debiti v/fornitori	(2.354.303)	(2.854.713)	500.411
Acconti	(3.642.827)	(2.909.546)	(733.281)
Debiti tributari e previdenziali	(1.799.870)	(2.361.233)	561.363
Altri debiti	(1.563.058)	(1.381.590)	(181.467)
Ratei e risconti passivi	(4.971.167)	(3.122.302)	(1.848.864)
<b>Passività d'esercizio a breve termine</b>	<b>(14.331.224)</b>	<b>(12.629.385)</b>	<b>(1.701.838)</b>
<b>Capitale d'esercizio netto</b>	<b>8.234.826</b>	<b>11.955.304</b>	<b>(3.720.478)</b>

Trattamento fine rapporto	(1.519.307)	(1.390.984)	(128.323)
Debiti tributari e previdenziali	(21.580)	0	(21.580)
Ratei e risconti passivi oltre 12 mesi	(999.937)	(2.452.032)	1.452.094
Altre passività a medio e lungo termine	(1.348.113)	(2.583.943)	1.235.829
<b>Passività a medio termine</b>	<b>(3.888.937)</b>	<b>(6.426.959)</b>	<b>2.538.022</b>
<b>CAPITALE INVESTITO</b>	<b>29.837.079</b>	<b>31.229.392</b>	<b>(1.392.313)</b>
Patrimonio netto	(15.898.690)	(20.718.225)	4.819.535
Posizione finanziaria netta a medio e lungo termine	(16.879.513)	(18.239.873)	1.360.359
Posizione finanziaria netta a breve termine	2.941.124	7.728.706	(4.787.583)
<b>MEZZI PROPRI E INDEBITAMENTO FINANZIARIO NETTO</b>	<b>(29.837.079)</b>	<b>(31.229.392)</b>	<b>1.392.313</b>

La posizione finanziaria a breve termine si è ridotta, scontando principalmente un decremento delle disponibilità liquide, impiegate per finanziare gli investimenti effettuati in ambito R&D e nello sviluppo commerciale. L'indebitamento nei confronti del sistema bancario è nel complesso diminuito, stabilizzandosi su livelli leggermente inferiori a quelli raggiunti nel corso dell'esercizio 2015, che ha rappresentato per il Gruppo un significativo momento di raccolta delle risorse necessarie a mettere in atto sia le operazioni di crescita per acquisizioni, che il rafforzamento del business aziendale. Nel complesso, la società ritiene che la propria strategia, orientata ad una futura crescita in termini di volumi e margini, potrà produrre quei ritorni degli investimenti, utili a sostenere l'attuale politica di indebitamento.

Il capitale immobilizzato non ha subito rilevanti variazioni, in quanto gli incrementi di immobilizzazioni, principalmente riferibili ad attività di ricerca e sviluppo, sono stati in gran parte compensati dai maggiori ammortamenti su costi capitalizzati in precedenti esercizi (Euro 0,8 milioni) e da quelli rilevati sulla differenza di consolidamento (Euro 1,1 milioni), generata dall'elisione di partecipazioni in società controllate a fronte di quella dei corrispondenti patrimoni netti.

Per quanto riguarda il capitale di esercizio netto, che misura la capacità dell'impresa di far fronte alle obbligazioni a breve termine attraverso flussi finanziari generati dalla propria gestione tipica, si rileva come esso si mantenga ampiamente in territorio positivo; la differenza tra attività e passività correnti legate all'ordinaria attività aziendale rappresenta quindi per il Gruppo un valido "polmone" di finanziamento, utile a sostenere il ciclo operativo.

Si riportano inoltre nella tabella sottostante alcuni indici di bilancio attinenti sia (i) alle modalità di finanziamento degli impieghi a medio/lungo termine che (ii) alla composizione delle fonti di finanziamento

Indicatori di finanziamento delle immobilizzazioni	30/06/2016	31/12/2015
Margine primario di struttura	(9.592.500)	(4.982.822)
Quoziente primario di struttura	0,62	0,81
Margine secondario di struttura	10.154.433	17.231.977
Quoziente secondario di struttura	1,40	1,67

Indici sulla struttura dei finanziamenti	30/06/2016	31/12/2015
Passività entro 12 mesi (A)	14.655.858	14.942.145
Passività oltre 12 mesi (B)	19.728.841	22.214.276
Mezzi propri (C)	15.898.690	20.718.225
<b>Quoziente di indebitamento complessivo (A+B)/C</b>	<b>2,16</b>	<b>1,79</b>

Il margine di struttura ed il correlato indice di auto-copertura del capitale fisso sono indicatori che esprimono come l'impresa riesce a finanziare le immobilizzazioni.

Il Margine primario di struttura ed il suo relativo quoziente, che mettono in correlazione il valore del patrimonio netto con il capitale immobilizzato (come quantificato nella tabella soprastante), danno informazioni circa la capacità dell'impresa di finanziare o meno tutte le immobilizzazioni con capitale acquisito internamente.

	30/06/2016	31/12/2015
<b>Patrimonio netto</b>	<b>15.898.690</b>	<b>20.718.225</b>
Immobilizzazioni immateriali nette	18.791.853	18.539.025
Immobilizzazioni materiali nette	974.080	915.731
Partecipazioni ed altre immobilizzazioni finanziarie	5.725.257	6.246.289
<b>Capitale immobilizzato</b>	<b>25.491.191</b>	<b>25.701.045</b>
Margine primario di struttura	(9.592.500)	(4.982.820)
Quoziente primario di struttura	0,62	0,81

Il risultato negativo del margine primario di struttura, con il correlato indice inferiore all'unità, indica che l'impresa ricorre al capitale di terzi (indebitamento finanziario) per finanziare l'attivo immobilizzato.

Il margine secondario di struttura ed il suo correlato quoziente prendono invece a riferimento anche le passività a medio lungo termine.

	30/06/2016	31/12/2015
Patrimonio netto	15.898.690	20.718.225
Posizione finanziaria netta a medio e lungo termine	16.879.513	18.239.873
Altre passività a medio e lungo termine	1.347.589	2.583.420
Trattamento fine rapporto	1.519.307	1.390.984
Capitale immobilizzato	(25.491.191)	(25.701.045)
<b>Margine secondario di struttura</b>	<b>10.153.909</b>	<b>17.231.456</b>
<b>Quoziente secondario di struttura</b>	<b>1,40</b>	<b>1,67</b>

Tale dato permette di esaminare la modalità di finanziamento dell'attivo immobilizzato; in questo caso, il suo valore positivo esprime una soddisfacente correlazione delle fonti a medio lungo termine con gli impieghi nell'analogo periodo.

## Posizione Finanziaria Netta

La Posizione Finanziaria Netta al 30/06/2016 è la seguente (in Euro):

Posizione Finanziaria Netta Consolidata	30/06/2016	31/12/2015
Depositi bancari	6.387.460	11.247.267
Denaro e valori in cassa	2.361	2.060
Azioni Proprie	560.395	560.395
<b>Disponibilità liquide e azioni proprie</b>	<b>6.950.216</b>	<b>11.809.722</b>
<b>Attività finanziarie che non costituiscono immobilizzazioni</b>	<b>1.355.294</b>	<b>1.354.044</b>
Obbligazioni e obbligazioni convertibili (entro 12 mesi)		
Debiti verso soci per finanziamenti (entro 12 mesi)		
Debiti verso banche (entro 12 mesi)	(4.860.989)	(4.847.800)
Debiti verso altri finanziatori (entro 12 mesi)	(503.397)	(587.262)
Anticipazioni per pagamenti esteri		
Quota a breve di finanziamenti		
Crediti finanziari		
<b>Debiti finanziari a breve termine</b>	<b>(5.364.386)</b>	<b>(5.435.062)</b>
<b>Posizione finanziaria netta a breve termine</b>	<b>2.941.124</b>	<b>7.728.703</b>

Obbligazioni e obbligazioni convertibili (oltre 12 mesi)	(5.000.000)	(5.000.000)
Debiti verso soci per finanziamenti (oltre 12 mesi)		
Debiti verso banche (oltre 12 mesi)	(10.326.897)	(11.485.190)
Debiti verso altri finanziatori (oltre 12 mesi)	(1.552.616)	(1.754.683)
Anticipazioni per pagamenti esteri		
Quota a lungo di finanziamenti		
Crediti finanziari		
<b>Posizione finanziaria netta a medio/lungo termine</b>	<b>(16.879.513)</b>	<b>(18.239.873)</b>
<b>POSIZIONE FINANZIARIA NETTA</b>	<b>(13.938.390)</b>	<b>(10.511.169)</b>

Al 30/06/2016 la posizione finanziaria netta del Gruppo è negativa per 13,9 milioni di Euro (negativa per 10,5 milioni di Euro al 31/12/2015); se da un lato l'indebitamento complessivo nei confronti di banche ed altri finanziatori si è ridotto di Euro 1,4 milioni, il Gruppo ha utilizzato parte della liquidità raccolta per far fronte tanto alla spesa corrente quanto ai propri investimenti in attività di ricerca e sviluppo, finalizzati ad un'espansione del business in termini di prodotti e mercati.

## Situazione economica e patrimoniale della Capogruppo

I dati economici e patrimoniali al 30 giugno 2016 della Capogruppo Expert System S.p.A. sono esposti nelle seguenti tabelle:

### Conto Economico riclassificato di Expert System S.p.A.

Conto Economico Expert System S.p.A.	30/06/2016	30/06/2015	Variazione	Variazione %
Ricavi delle vendite	5.380.330	3.865.617	1.514.713	39%
Variazione rimanenze	88.719	(731.695)	820.414	112%
Incremento immobilizzazioni per lavori interni	1.643.177	1.633.711	9.465	1%
Proventi diversi	584.773	742.978	(158.205)	(21%)
<b>Valore della produzione operativa</b>	<b>7.697.000</b>	<b>5.510.611</b>	<b>2.186.388</b>	<b>40%</b>
Costi esterni operativi	(3.670.665)	(3.376.227)	(294.439)	(9%)
<b>Valore aggiunto</b>	<b>4.026.334</b>	<b>2.134.385</b>	<b>1.891.949</b>	<b>89%</b>
Costi del personale	(3.883.281)	(3.142.634)	(740.647)	(24%)
<b>Margine Operativo Lordo</b>	<b>143.053</b>	<b>(1.008.249)</b>	<b>1.151.302</b>	<b>114%</b>
Ammortamenti e accantonamenti	(1.170.010)	(961.711)	(208.299)	(22%)
<b>Risultato Operativo</b>	<b>(1.026.957)</b>	<b>(1.969.960)</b>	<b>943.003</b>	<b>48%</b>
Risultato dell'area finanziaria	(415.816)	114.692	(530.508)	(463%)
<b>Risultato Ordinario</b>	<b>(1.442.773)</b>	<b>(1.855.269)</b>	<b>412.496</b>	<b>22%</b>
Risultato dell'area straordinaria	545	(91.345)	91.890	101%
<b>Risultato Prima delle imposte</b>	<b>(1.442.228)</b>	<b>(1.946.614)</b>	<b>504.386</b>	<b>26%</b>
Imposte sul reddito	337.616	450.066	(112.450)	(25%)
<b>Risultato netto</b>	<b>(1.104.612)</b>	<b>(1.496.548)</b>	<b>391.936</b>	<b>26%</b>

I ricavi delle vendite e delle prestazioni, che si riferiscono a licenze, canoni di manutenzione e servizi professionali, mostrano un incremento del 40% rispetto all’analogo periodo dell’esercizio 2015. La diminuzione della voce “altri ricavi e proventi” è principalmente dovuta al minor apporto proveniente da contributi pubblici a sostegno degli investimenti aziendali, passati da Euro 0,6 milioni ad Euro 0,5 milioni.

L’incremento del valore della produzione è alla base della significativa crescita del margine operativo lordo (EBITDA), che passa in territorio positivo (+114% rispetto a quanto rilevato al 30/06/2015).

Il risultato della gestione finanziaria, negativo per circa Euro 0,4 milioni (positivo per Euro 0,1 milioni al 30/06/2015), evidenzia la politica di finanziamento condotta da Expert System S.p.A., che gode dell’applicazione di tassi d’interesse ritenuti particolarmente favorevoli ed in linea con l’attuale congiuntura macroeconomica, a beneficio non solamente della propria attività, ma anche di quella delle società da essa controllate. Nello specifico, si rilevano interessi passivi su mutui per Euro 0,2 milioni (Euro 0,1 milioni al 30/06/2015) ed interessi relativi al prestito obbligazionario emesso nel corso del 2015, per Euro 0,1 milioni. La variazione della voce è infine influenzata dalla rilevazione di utili e perdite su cambi, riferibili principalmente a crediti commerciali e finanziamenti in valuta nei confronti delle società controllate, negativa per Euro 0,2 milioni (positiva per Euro 0,2 milioni al 30/06/2015).

Nel complesso, il risultato di periodo, pure se negativo e pari ad Euro 1,1 milioni, evidenzia un sensibile miglioramento rispetto al dato del 30/06/2015.

### Stato Patrimoniale riclassificato di Expert System S.p.A.

Stato Patrimoniale Expert System S.p.A.	30/06/2016	31/12/2015	Variazione
Immobilizzazioni immateriali nette	6.280.767	5.720.373	560.395
Immobilizzazioni materiali nette	711.211	697.817	13.394
Partecipazioni ed altre immobilizzazioni finanziarie	24.281.862	22.440.371	1.841.491
<b>Capitale immobilizzato</b>	<b>31.273.841</b>	<b>28.858.561</b>	<b>2.415.280</b>
Attività finanziarie a breve termine	4.153.074	4.153.074	0
Rimanenze	1.803.258	1.714.539	88.719
Crediti v/clienti	5.116.828	6.493.691	(1.376.863)
Altri crediti	8.745.985	7.105.028	1.640.957
Ratei e risconti attivi	902.916	796.548	106.367
<b>Attività d'esercizio a breve termine</b>	<b>20.722.061</b>	<b>20.262.881</b>	<b>459.180</b>
Debiti v/fornitori	(1.118.769)	(1.579.333)	460.564



Acconti	(3.641.189)	(2.907.908)	(733.281)
Debiti tributari e previdenziali	(711.472)	(900.746)	189.273
Altri debiti	(1.258.647)	(1.101.091)	(157.556)
Ratei e risconti passivi	(3.479.864)	(976.286)	(2.503.578)
<b>Passività d'esercizio a breve termine</b>	<b>(10.209.941)</b>	<b>(7.465.364)</b>	<b>(2.744.577)</b>
<b>Capitale d'esercizio netto</b>	<b>10.512.120</b>	<b>12.797.517</b>	<b>(2.285.397)</b>
Trattamento fine rapporto	(1.519.307)	(1.390.984)	(128.323)
Debiti tributari e previdenziali	0	0	0
Ratei e risconti passivi oltre 12 mesi	(399.750)	(2.452.032)	2.052.281
Altre passività a medio e lungo termine	(1.692.048)	(2.543.394)	851.346
<b>Passività a medio termine</b>	<b>(3.611.105)</b>	<b>(6.386.409)</b>	<b>2.775.304</b>
<b>CAPITALE INVESTITO</b>	<b>38.174.856</b>	<b>35.269.668</b>	<b>2.905.187</b>
Patrimonio netto	(24.244.053)	(25.348.665)	1.104.613
Posizione finanziaria netta a medio e lungo termine	(15.435.242)	(16.795.602)	1.360.360
Posizione finanziaria netta a breve termine	1.504.440	6.874.599	(5.370.159)
<b>MEZZI PROPRI E INDEBITAMENTO FINANZIARIO NETTO</b>	<b>(38.174.855)</b>	<b>(35.269.668)</b>	<b>(2.905.186)</b>

Il capitale immobilizzato passa da Euro 28,9 milioni al 31/12/2015 ad Euro 31,3 milioni al 30/06/2016. La variazione è principalmente riconducibile alla movimentazione delle immobilizzazioni finanziarie, che aumentano di Euro 1,8 milioni per i soli importi erogati a titolo di finanziamento alle società facenti parte del gruppo ex-Temis.

Il capitale d'esercizio al 30/06/2016 risulta positivo per Euro 10,5 milioni (positivo per Euro 12,8 milioni al 31/12/2015). La variazione di Euro 2,2 milioni è principalmente riconducibile, da un lato, ai minori crediti commerciali per Euro 1,3 milioni, riconducibile ad una miglior gestione degli incassi ed alla maggiore incidenza di passività correnti quali i risconti passivi su contributi per progetti di ricerca. A sua volta, l'imputazione a breve termine di risconti passivi che al 31/12/2015 erano oltre l'esercizio, impatta sulle passività con scadenza oltre 12 mesi, che diminuiscono di oltre Euro 2,7 milioni.

Il capitale investito netto è quindi pari a Euro 38,2 milioni (Euro 35,3 milioni al 31/12/2015) per gli effetti sopra citati.

## Posizione finanziaria netta di Expert System S.p.A.

Posizione Finanziaria Netta Expert System S.p.A.	30/06/2016	31/12/2015
Depositi bancari	5.051.630	9.393.911
Denaro e valori in cassa	2.087	1.772
Azioni Proprie	560.395	560.395
<b>Disponibilità liquide e azioni proprie</b>	<b>5.614.112</b>	<b>9.956.078</b>
<b>Attività finanziarie che non costituiscono immobilizzazioni</b>	<b>987.748</b>	<b>987.748</b>
Debiti verso banche (entro 12 mesi)	(4.801.070)	(3.680.182)
Debiti verso altri finanziatori (entro 12 mesi)	(296.351)	(389.045)
<b>Debiti finanziari a breve termine</b>	<b>(5.097.421)</b>	<b>(4.069.227)</b>
<b>Posizione finanziaria netta a breve termine</b>	<b>1.504.440</b>	<b>6.874.599</b>
Obbligazioni e obbligazioni convertibili (oltre 12 mesi)	(5.000.000)	(5.000.000)
Debiti verso banche (oltre 12 mesi)	(10.326.897)	(11.485.190)
Debiti verso altri finanziatori (oltre 12 mesi)	(108.345)	(310.412)
<b>Posizione finanziaria netta a medio/lungo termine</b>	<b>(15.435.242)</b>	<b>(16.795.602)</b>
<b>POSIZIONE FINANZIARIA NETTA</b>	<b>(13.930.802)</b>	<b>(9.921.003)</b>

L'indebitamento finanziario netto della Capogruppo aumenta di Euro 4 milioni, passando da 9,9 milioni al 31/12/2015 agli attuali 13,9 milioni. Contribuiscono alla variazione gli esborsi legati sia alla spesa per investimenti che all'attività corrente, mentre per quanto riguarda le passività (per Euro 2 milioni) contratte nei confronti di istituti di credito ed altri finanziatori, gli incrementi ed i decrementi in sostanza si equivalgono (rimborsati Euro 2 milioni relativi a debiti di finanziamenti a fronte di nuove erogazioni di mutui per Euro 1 milione e dell'utilizzo di linee di credito a breve termine per Euro 0,8 milioni).

## Ambiente, personale e rischi

Ai sensi dell'art. 2428 n. 1 del Codice Civile qui di seguito si forniscono le informazioni attinenti a all'ambiente, al personale ed ai rischi.

### Personale

Nel corso del semestre non si sono verificate morti sul lavoro del personale iscritto al libro matricola, non si sono verificati infortuni gravi sul lavoro che hanno comportato lesioni gravi o gravissime al personale iscritto al libro matricola e non si sono registrati addebiti in ordine a malattie professionali su dipendenti o ex dipendenti e cause di mobbing.

Nel corso del semestre la capogruppo ha effettuato investimenti in sicurezza del personale in ottemperanza del decreto legislativo 81/08. È stato infatti formato tutto il personale dipendente in materia di sicurezza dei lavoratori e dei preposti, sono inoltre stati effettuati corsi di aggiornamento per gli addetti al primo soccorso e per gli addetti alla squadra antincendio.

## Ambiente

Nel corso del semestre non si sono verificati danni causati all'ambiente per cui il gruppo è stato dichiarato colpevole in via definitiva. Nel corso dell'esercizio al nostro gruppo non sono state inflitte sanzioni o pene definitive per reati o danni ambientali.

Expert System S.p.A. ha ottenuto in data 30/06/2008 la certificazione ISO 9001:2008 la cui revisione effettuata in data 02/07/2014 ha validità fino al 01/07/2017.

## Rischi

Ai sensi dell'art. 2428 n. 1 del Codice Civile qui di seguito sono indicati i principali rischi cui la società è esposta.

Rischi connessi ai tempi di incasso dei crediti commerciali: L'attività di Expert System si caratterizza per tempi di pagamento da parte dei clienti non determinabili a priori che, talvolta, possono raggiungere diversi mesi, anche in relazione alla tipologia degli incarichi e alla contingente congiuntura economica generale. Eventuali allungamenti nei tempi di pagamento da parte dei clienti possono comportare per Expert System la necessità di finanziare il connesso fabbisogno di capitale circolante. Tali situazioni possono, pertanto, avere un effetto negativo sulla situazione economica, patrimoniale e finanziaria del Gruppo. Quanto sopra indicato assume ulteriore significatività in considerazione della rilevanza dei crediti commerciali vantati nei confronti di enti pubblici europei. Tali crediti possono avere tempi di incasso più lunghi e di difficile prevedibilità rispetto ai crediti vantati nei confronti di clienti privati. Sebbene Expert System ricorra, nell'ambito della normale attività, al credito bancario, ed abbia allo studio, per il futuro, l'espansione del proprio mercato di attività anche a clienti privati esteri, non si può escludere a priori che non si presentino posizioni caratterizzate da difficile esigibilità.

Rischi connessi all'internazionalizzazione: il Gruppo ha avviato un processo di internazionalizzazione auspicando che una parte apprezzabile dei propri ricavi possa essere

generata da vendite al di fuori del proprio mercato domestico, in Europa su quello americano che rappresenta un'area importante da presidiare sia sul front epubblico sia su quello privato. A tal riguardo, le società del Gruppo potrebbero essere esposte ai rischi che sono tipicamente collegati all'operare in ambito internazionale, tra i quali rientrano quelli relativi ai mutamenti delle condizioni economiche, politiche, fiscali e normative locali nonché i rischi legati alla complessità nella conduzione di attività in aree geograficamente lontane, oltre ai rischi connessi alle variazioni del corso delle valute nel caso di Paesi esterni all'area Euro. Il verificarsi di sviluppi sfavorevoli in tali aree potrebbe avere effetti negativi sull'attività e sulle prospettive di crescita del Gruppo nonché sulla situazione economica, patrimoniale e finanziaria della Società e/o del Gruppo.

*Rischi connessi alle operazioni con parti correlate:* la capogruppo ha concluso, e nell'ambito della propria operatività potrebbe continuare a concludere, operazioni di natura commerciale e finanziaria con parti correlate. I principali rapporti con parti correlate che Expert ha posto in essere riguardano principalmente operazioni di natura commerciale quali consulenze tecniche e/o commerciali, contratti di service amministrativo, e contratti di locazione. I contratti di natura finanziaria invece riguardano principalmente finanziamenti erogati da Expert System S.p.A. alle società del Gruppo, in particolare lo scorso aprile Expert System ha adottato un piano di finanziamento infra-gruppo che preveda l'erogazione da parte della capogruppo a favore delle società da essa controllate, di finanziamenti per un ammontare complessivo tale da consentire il reperimento da parte di suddette società controllate delle risorse finanziarie necessarie a far fronte ai rispettivi impegni di spesa e di investimento. Il piano di finanziamento infra-gruppo consente alle società controllate una semplificata modalità di reperimento di risorse finanziarie sul mercato che quindi complessivamente agevola l'esecuzione del piano industriale del gruppo. Tutte le operazioni poste in essere sono state concluse a condizioni di mercato.

*Rischi connessi alla difesa dei diritti di proprietà intellettuale:* A tutela del valore aziendale la Società ha registrato i marchi Expert System e COGITO, inoltre COGITO è stato brevettato negli Stati Uniti d'America. Per quanto la Società abbia posto in essere le necessarie attività al fine di tutelare i propri diritti di proprietà intellettuale, non si può escludere che, in futuro, terzi pongano in essere attività che violino tali diritti, con effetti negativi sull'attività e sulle

prospettive di crescita della Società e/o del Gruppo nonché sulla situazione economica, patrimoniale e finanziaria della Società e/o del Gruppo.

Rischio di tasso d'interesse: la politica di gestione del rischio di tasso persegue l'obiettivo di limitare tale volatilità innanzi tutto attraverso l'individuazione di un mix equilibrato di finanziamenti a tasso fisso e a tasso variabile, e inoltre attraverso l'utilizzo di strumenti derivati di copertura che limitino le fluttuazioni dei tassi di interesse.

Di seguito sono indicati il fair value e le informazioni sull'entità e sulla natura di ciascuna categoria di strumenti finanziari derivati posti in essere dalla società, suddivisi per classe tenendo in considerazione aspetti quali le caratteristiche degli strumenti stessi e le finalità del loro utilizzo.

La società ha sottoscritto il seguente contratto derivato presso CARIPARMA:

- Tipologia del contratto derivato: I.R.S. n. 59746/2014 non quotato;
- Finalità: copertura;
- Operazione senza scambio a termine di capitali;
- Importo nozionale iniziale Euro 1.200.000;
- Importo nozionale alla data di riferimento (30/06/2016): Euro 620.345;
- Rischio finanziario sottostante: rischio di tasso di interesse;
- Fair value del contratto derivato: fair value negativo di Euro 10.323,87, lato cliente;
- Passività coperta: mutuo CARIPARMA n. 04 107 008852280000 di originari Euro 1.200.000 stipulato il 23/12/2013.

## **Attività di ricerca e sviluppo**

Ai sensi dell'articolo 2428 comma 2 numero 1 si dà atto delle seguenti informative:

La società continua costantemente a svolgere attività di ricerca e sviluppo per conservare la propria posizione di leadership mondiale nel campo della tecnologia semantica e del cognitive computing. I costi sostenuti per tali attività sono stati capitalizzati, anche nel contesto di alcuni progetti di ricerca pluriennali nazionali ed internazionali cui l'azienda ha partecipato. Tali attività hanno riguardato la piattaforma semantica Cogito e le funzioni ad essa collegate, in particolare la piattaforma Cogito per le lingue Francese, Spagnolo e Tedesco.

Per quanto riguarda gli strumenti di sviluppo utilizzati per la customizzazione di progetto, sono stati realizzati alcuni nuovi componenti della suite di Cogito Studio ed è stata iniziata

l'integrazione con i componenti dello stack tecnologico rivenienti dall'acquisizione del gruppo ex Temis.

Altri fronti di ricerca rilevanti nel periodo sono stati:

- logiche di visualizzazione concettuale dei risultati delle analisi semantiche;
- sviluppo di funzioni di text analytics integrate nel prodotto Cogito Intelligence Platform;
- completamento della prima versione di Analyst WorkSpace;
- sviluppo di nuove funzionalità per Luxid Navigator.

## **Fatti di rilievo avvenuti dopo la chiusura del semestre**

Vi segnaliamo che anche dopo la chiusura del semestre il Gruppo ha ottenuto importanti riconoscimenti e risultati, sulla scia di quanto verificatosi fino al 30/06/2016.

Si segnala in particolare come *L'Argus de la presse*, società francese leader in marketing e competitive intelligence, abbia scelto Cogito per ottimizzare i servizi di media intelligence offerti a una base clienti di oltre 10.000 aziende/30.000 brand: dal monitoraggio della reputazione online al controllo dei luoghi di discussione per l'analisi delle informazioni prodotte da influenzatori e opinion leader. Attraverso l'integrazione di Cogito nella suite LuQi Media Intelligence, *L'Argus de la presse* migliora la gestione delle informazioni dei propri clienti sfruttando la capacità di Cogito di comprendere l'esatto significato dei testi per arricchire i contenuti analizzati di tutte le informazioni utili a identificare ed estrarre intelligence dai big data.

Expert System è divenuta inoltre parte del progetto Spycit, che, cofinanziato dalla Commissione europea, DG Affari Interni, e coordinato da Adiconsum con la collaborazione dell'Università di Tor Vergata – Dipartimento di Ingegneria Civile ed Ingegneria Informatica, di Expert System e Kaspersky Lab Italia, oltre che dell'Associazione Consumatori rumena InfoCons e con il prezioso supporto della Guardia di Finanza – Nucleo Speciale Frodi Tecnologiche, si prefigge di promuovere nuovi modelli e strumenti di lotta e di prevenzione al furto di identità in rete.

Cuore del progetto Spycit sono una APP a servizio dei consumatori e una piattaforma rivolta alle Forze dell'Ordine. La APP, denominata "MP-Shield", è stata progettata per essere di ausilio ai consumatori ed è alla portata di tutti in quanto disponibile gratuitamente su smartphone

con sistema Android. Essa permette di navigare in Internet avendo più consapevolezza dei possibili rischi: infatti, grazie alla dotazione di strumenti automatizzati di sorveglianza dello scambio di dati, sia in chiaro, sia in background, rende la navigazione più sicura.

La piattaforma Sypcit, invece, è concepita come strumento a disposizione delle Forze dell'Ordine. Alla base del suo funzionamento vi è un sistema di analisi semantica delle fonti web, in grado di categorizzare e classificare i contenuti secondo una serie di criteri atti ad identificare in modo automatizzato potenziali pericolosità. Questo permetterà agli investigatori di usufruire di materiale già strutturato e pre-analizzato su cui lavorare in modo mirato e più efficace.

Un'altra importante conferma del rilevante ruolo di Expert System nel mondo dell'Intelligenza Artificiale e dell'innovazione "made in Italy" è giunta poi della vittoria ottenuta dalla Società ai "Trend-Setting Products of 2016", il prestigioso riconoscimento statunitense, a cura degli esperti del magazine KM World, dedicato alle soluzioni più efficaci per la gestione della conoscenza. Ad aggiudicarsi tale vittoria è stato Cogito Risk Watcher, il software ideato da Expert System per supportare le organizzazioni nelle attività di qualificazione di profili di rischio di fornitori e terze parti, per monitorare, analizzare e selezionare informazioni provenienti da fonti diverse, interne o esterne all'azienda, utili a sviluppare, arricchire e mantenere aggiornati i profili di rischio alla base di attività di mitigazione di rischi operativi, di reputazione e compliance.

A livello di partnership spicca poi l'adesione al progetto progetto "Cyber Academy" promosso dall'Università di Modena e Reggio Emilia; tale realtà nasce con l'obiettivo di contribuire a colmare il gap tra domande e offerta di figure professionali esperte di cyber security. Il corso di Perfezionamento in Cyber Security, promosso appunto dalla Cyber Academy, si propone pertanto di fornire utili competenze in grado di fronteggiare quei nuovi rischi legati allo sviluppo e diffusione di Internet, che si stima abbiano un impatto sull'economia mondiale stimato in 500 miliardi di dollari.

Nel mese di settembre è stato inoltre siglato un contratto di licenza con Mondadori Magazines France, la sussidiaria francese del Gruppo Mondadori, oggi fra i principali editori a livello europeo. Mondadori Magazines France ha scelto la piattaforma di Expert System dedicata all'arricchimento semantico dei contenuti, per valorizzare il proprio patrimonio editoriale e avviare la creazione di innovativi prodotti e servizi digitali orientati alla valorizzazione dei dati.

Mondadori Magazines France affianca alle tradizionali pubblicazioni cartacee un'ampia offerta nell'area digitale, siti web e applicazioni mobile, che abbracciano una grande varietà di settori fra cui automobilismo, moda femminile, celebrità, salute, scienza, tempo libero e divertimento. Avvalendosi delle innovative soluzioni proposte da Expert System, Mondadori Magazines France intende dirigere la propria strategia commerciale verso la distribuzione di contenuti "data-oriented", in grado di massimizzare traffico e permanenza sui siti web, implementando a tal fine un approccio semantico su larga scala, a supporto della propria crescita digitale con nuovi, innovativi prodotti basati sui dati.

Infine, si segnala la partnership strategica stipulata con NominoData LLC, società statunitense dedicata all'offerta di soluzioni per la gestione dei problemi aziendali legati a identità e reputazione, rischio e compliance. L'accordo prevede la combinazione della profonda esperienza di NominoData nella copertura dei rischi (dalla gestione dei rischi operativi alla prevenzione e all'identificazione delle frodi, all'anti money laundering) con le soluzioni di intelligenza artificiale di Expert System ideate per supportare le organizzazioni a migliorare i processi decisionali. L'integrazione con la piattaforma di Expert System consentirà a NominoData di identificare informazioni rilevanti su individui ed entità, permettendo ad analisti e investigatori non solo di soddisfare i requisiti normativi, ma di sviluppare opportunità di avanzamenti e miglioramenti operativi."

## **Azioni proprie**

Alla data del 30/06/2016 la Capogruppo Expert System S.p.A. possiede n. 270.000 azioni proprie.

Marco Varone

Expert System S.p.A. (Presidente del C.d.A.)



## BILANCIO CONSOLIDATO AL 30/06/2016



### STATO PATRIMONIALE

ATTIVO	30/06/2016	31/12/2015
<b>A) CREDITI VERSO SOCI PER VERSAMENTI ANCORA DOVUTI</b>		
<b>Totale crediti verso soci per versamenti ancora dovuti (A)</b>	<b>0</b>	<b>0</b>
<b>B) IMMOBILIZZAZIONI</b>		
<i>I - Immobilizzazioni immateriali</i>		
1) Costi di impianto e di ampliamento	917.765	906.909
2) Costi di ricerca, di sviluppo e di pubblicità	7.871.357	6.310.559
3) Diritti di brevetto industriale e diritti di utilizzazione di opere dell'ingegno	72.035	85.120
4) Concessioni, licenze, marchi e diritti simili	4.953	5.317
5) Avviamento	1.033.581	1.183.146
Differenza da consolidamento	7.875.009	9.000.042
7) Altre	1.017.153	1.047.933

Totale immobilizzazioni immateriali (I)	18.791.853	18.539.026
<i>II - Immobilizzazioni materiali</i>		
1) Terreni e fabbricati	379.368	384.912
2) Impianti e macchinario	20.530	18.970
4) Altri beni	574.182	511.849
Totale immobilizzazioni materiali (II)	974.080	915.731
<i>III - Immobilizzazioni finanziarie</i>		
1) Partecipazioni		
b) Imprese collegate	307.673	307.673
d) Altre imprese	57.138	57.138
Totale partecipazioni (1)	364.811	364.811
2) Crediti		
b) Verso imprese collegate		
Esigibili oltre l'esercizio successivo	408.309	402.521
Totale crediti verso imprese collegate	408.309	402.521
d) Verso altri		
Totale Crediti (2)	408.309	402.521
3) Altri titoli	78.735	78.735
Totale immobilizzazioni finanziarie (III)	851.855	846.067
<b>Totale immobilizzazioni (B)</b>	<b>20.617.788</b>	<b>20.300.824</b>

### **C) ATTIVO CIRCOLANTE**

#### *I) Rimanenze*

3) Lavori in corso su ordinazione	2.191.264	1.796.857
Totale rimanenze (I)	2.191.264	1.796.857

#### *II) Crediti*

1) Verso clienti		
Esigibili entro l'esercizio successivo	7.352.710	10.227.852
Totale crediti verso clienti (1)	7.352.710	10.227.852
2) Verso imprese controllate		
Esigibili entro l'esercizio successivo	43.030	8.221
Esigibili oltre l'esercizio successivo	26.787	26.787
Totale crediti verso imprese controllate (2)	69.817	35.008
3) Verso imprese collegate		
Esigibili entro l'esercizio successivo	69.662	0
Totale crediti verso imprese collegate (3)	69.662	0
4-bis) Crediti tributari		
Esigibili entro l'esercizio successivo	1.167.824	1.501.599
Esigibili oltre l'esercizio successivo	29.610	30.766
Totale crediti tributari (4-bis)	1.197.434	1.532.365
4-ter) Imposte anticipate		
Esigibili entro l'esercizio successivo	307.059	155.095
Esigibili oltre l'esercizio successivo	451.718	293.129
Totale imposte anticipate (4-ter)	758.777	448.224
5) Verso altri		
Esigibili entro l'esercizio successivo	6.078.861	5.703.588
Esigibili oltre l'esercizio successivo	4.365.288	5.049.541
Totale crediti verso altri (5)	10.444.149	10.753.129
Totale crediti (II)	19.892.549	22.996.578
<i>III - Attività finanziarie che non costituiscono immobilizzazioni</i>		
1) Partecipazioni in imprese controllate	4.153.074	4.153.074

4) Altre partecipazioni	8.400	8.400
5) Azioni proprie	560.395	560.395
6) Altri titoli	1.346.894	1.345.646
Totale attività finanziarie che non costituiscono immobilizzazioni (III)	6.068.763	6.067.515
<i>IV - Disponibilità liquide</i>		
1) Depositi bancari e postali	6.387.460	11.247.267
3) Danaro e valori in cassa	2.361	2.060
Totale disponibilità liquide (IV)	6.389.821	11.249.327
<b>Totale attivo circolante (C)</b>	<b>34.542.397</b>	<b>42.110.277</b>
<b>D) RATEI E RISCONTI</b>		
Ratei e risconti attivi	1.202.566	1.038.403
<b>Totale ratei e risconti (D)</b>	<b>1.202.566</b>	<b>1.038.403</b>
<b>TOTALE ATTIVO</b>	<b>56.362.751</b>	<b>63.449.504</b>

## STATO PATRIMONIALE

PASSIVO	30/06/2016	31/12/2015
<b>A) PATRIMONIO NETTO</b>		
I - Capitale	250.608	250.608
II - Riserva da soprapprezzo delle azioni	20.737.590	20.737.590
III - Riserve di rivalutazione	0	0
IV - Riserva legale	43.899	43.899
V - Riserve statutarie	0	0
VI - Riserva per azioni proprie in portafoglio	560.395	560.395
<i>VII - Altre riserve, distintamente indicate</i>		

Riserva straordinaria o facoltativa	3.021.269	4.020.302
Riserva avanzo di fusione	376.622	376.622
Riserva per utili su cambi	217.282	217.282
Varie altre riserve	498.691	541.768
Totale altre riserve	4.113.864	5.155.974
VIII - Utili (perdite) portati a nuovo	-4.758.348	-2.745.934
<i>IX - Utile (perdita) dell'esercizio</i>		
Utile (perdita) dell'esercizio	-5.049.318	-3.284.307
Utile (Perdita) residua	-5.049.318	-3.284.307
Totale patrimonio netto	15.898.690	20.718.225
<i>Patrimonio di terzi</i>		
Capitale e riserve di terzi	0	0
Utile (perdita) dell'esercizio di pertinenza di terzi	0	0
Totale patrimonio di terzi	0	0
<b>Totale patrimonio netto consolidato</b>	<b>15.898.690</b>	<b>20.718.225</b>
<b>B) FONDI PER RISCHI E ONERI</b>		
1) Per trattamento di quiescenza e obblighi simili	3.624	3.151
2) Per imposte, anche differite	144.037	411.922
3) Altri	15.000	17.115
<b>Totale fondi per rischi e oneri (B)</b>	<b>162.661</b>	<b>432.188</b>
<b>C) TRATTAMENTO DI FINE RAPPORTO DI LAVORO SUBORDINATO</b>		
	<b>1.519.307</b>	<b>1.390.984</b>
<b>D) DEBITI</b>		
1) Obbligazioni		
Esigibili oltre l'esercizio successivo	5.000.000	5.000.000
Totale obbligazioni (1)	5.000.000	5.000.000

3) Debiti verso soci per finanziamenti		
Esigibili oltre l'esercizio successivo	524	524
Totale debiti verso soci per finanziamenti (3)	524	524
4) Debiti verso banche		
Esigibili entro l'esercizio successivo	4.860.989	4.847.800
Esigibili oltre l'esercizio successivo	10.326.897	11.485.190
Totale debiti verso banche (4)	15.187.886	16.332.990
5) Debiti verso altri finanziatori		
Esigibili entro l'esercizio successivo	503.397	587.262
Esigibili oltre l'esercizio successivo	1.552.616	1.754.683
Totale debiti verso altri finanziatori (5)	2.056.013	2.341.945
6) Acconti		
Esigibili entro l'esercizio successivo	3.642.827	2.909.546
Esigibili oltre l'esercizio successivo	167.361	1.151.231
Totale acconti (6)	3.810.188	4.060.777
7) Debiti verso fornitori		
Esigibili entro l'esercizio successivo	2.268.149	2.854.713
Esigibili oltre l'esercizio successivo	86.154	0
Totale debiti verso fornitori (7)	2.354.303	2.854.713
9) Debiti verso imprese controllate		
Esigibili entro l'esercizio successivo	17.568	0
Totale debiti verso imprese controllate (9)	17.568	0
12) Debiti tributari		
Esigibili entro l'esercizio successivo	535.725	941.582
Esigibili oltre l'esercizio successivo	21.580	0

Totale debiti tributari (12)	557.305	941.582
13) Debiti verso istituti di previdenza e di sicurezza sociale		
Esigibili entro l'esercizio successivo	1.264.144	1.419.651
Totale debiti verso istituti di previdenza e di sicurezza sociale (13)	1.264.144	1.419.651
14) Altri debiti		
Esigibili entro l'esercizio successivo	1.563.058	1.381.590
Esigibili oltre l'esercizio successivo	1.000.000	1.000.000
Totale altri debiti (14)	2.563.058	2.381.590
<b>Totale debiti (D)</b>	<b>32.810.989</b>	<b>35.333.772</b>
<b>E) RATEI E RISCOINTI</b>		
Ratei e risconti passivi	5.971.104	5.574.335
<b>Totale ratei e risconti (E)</b>	<b>5.971.104</b>	<b>5.574.335</b>
<b>TOTALE PASSIVO</b>	<b>56.362.751</b>	<b>63.449.504</b>

### CONTI D'ORDINE

	30/06/2016	31/12/2015
Rischi assunti dall'impresa		
Fideiussioni		
a imprese controllate	300.000	300.000
ad altre imprese	4.865.810	4.828.099
Totale fideiussioni	5.165.810	5.128.099
Altri rischi		
Totale rischi assunti dall'impresa	5.165.810	5.128.099
<b>TOTALE CONTI D'ORDINE</b>	<b>5.165.810</b>	<b>5.128.099</b>

## CONTO ECONOMICO

30/06/2016

30/06/2015

### A) VALORE DELLA PRODUZIONE

1) Ricavi delle vendite e delle prestazioni	8.570.966	5.502.931
3) Variazioni dei lavori in corso su ordinazione	392.791	(660.705)
4) Incrementi di immobilizzazioni per lavori interni	2.942.807	1.633.711
5) Altri ricavi e proventi		
Altri	1.050.164	358.773
Contributi in conto esercizio	197.983	454.276
Totale altri ricavi e proventi (5)	1.248.147	813.049

### Totale valore della produzione (A)

13.154.711

7.288.986

### B) COSTI DELLA PRODUZIONE:

6) Per materie prime, sussidiarie, di consumo e merci	448.173	268.325
7) Per servizi	4.768.244	3.658.357
8) Per godimento di beni di terzi	640.100	349.221
9) Per il personale:		
a) Salari e stipendi	6.884.767	3.539.854
b) Oneri sociali	1.923.528	760.360
c) Trattamento di fine rapporto	199.966	160.526
d) Trattamento di quiescenza e simili	43.562	
e) Altri costi	47.004	2.328
Totale costi per il personale (9)	9.098.827	4.463.068
10) Ammortamenti e svalutazioni:		
a) Ammortamento delle immobilizzazioni immateriali	2.834.713	942.458
b) Ammortamento delle immobilizzazioni materiali	110.866	68.440



d) Svalutazione dei crediti compresi nell'attivo circolante e delle disponibilità liquide	0	28.217
Totale ammortamenti e svalutazioni (10)	2.945.579	1.039.115
12) Accantonamenti per rischi	0	0
14) Oneri diversi di gestione	151.979	29.381
<b>Totale costi della produzione (B)</b>	<b>18.052.902</b>	<b>9.807.467</b>
<b>Differenza tra valore e costi della produzione (A-B)</b>	<b>-4.894.691</b>	<b>-2.518.481</b>
<b>C) PROVENTI E ONERI FINANZIARI</b>		
16) Altri proventi finanziari:		
a) Da crediti iscritti nelle immobilizzazioni		
Da imprese collegate	5.789	28
Altri	0	0
Totale proventi finanziari da crediti iscritti nelle immobilizzazioni	5.789	28
c) Da titoli iscritti nell'attivo circolante che non costituiscono partecipazioni		
	1.411	0
d) Proventi diversi dai precedenti		
Altri	7.605	23.427
Totale proventi diversi dai precedenti (d)	7.605	23.427
Totale altri proventi finanziari (16)	14.805	23.455
17) Interessi e altri oneri finanziari		
Altri	323.182	138.317
Totale interessi e altri oneri finanziari (17)	323.182	138.317
17-bis) Utili e perdite su cambi	-232.268	206.260
<b>Totale proventi e oneri finanziari (C) (15+16-17+-17-bis)</b>	<b>-540.645</b>	<b>91.398</b>

**D) RETTIFICHE DI VALORE DI ATTIVITA' FINANZIARIE:**

18) Rivalutazioni:

c) Di titoli iscritti nell'attivo circolante che non costituiscono

partecipazioni	0	0
----------------	---	---

Totale rivalutazioni (18)	0	0
---------------------------	---	---

19) Svalutazioni:

<b>Totale rettifiche di valore di attività finanziarie (D) (18-19)</b>	<b>0</b>	<b>0</b>
--	----------	----------

**E) PROVENTI E ONERI STRAORDINARI:**

20) Proventi

Altri	90.484	76.551
-------	--------	--------

Totale proventi (20)	90.484	76.551
----------------------	--------	--------

21) Oneri

Minusvalenze da alienazioni i cui effetti contabili non sono

iscrivibili al n.14	760	0
---------------------	-----	---

Altri	35.794	168.599
-------	--------	---------

Totale oneri (21)	36.554	168.599
-------------------	--------	---------

<b>Totale delle partite straordinarie (E)</b>	<b>53.930</b>	<b>-92.048</b>
---	---------------	----------------

<b>RISULTATO PRIMA DELLE IMPOSTE (A-B+-C+-D+-E)</b>	<b>-5.384.906</b>	<b>-2.519.131</b>
---	-------------------	-------------------

22) Imposte sul reddito dell'esercizio, correnti, differite e anticipate

Imposte correnti	262	0
------------------	-----	---

Imposte anticipate	310.815	499.390
--------------------	---------	---------

Imposte differite	-25.035	49.456
-------------------	---------	--------

<b>Totale imposte sul reddito dell'esercizio (22)</b>	<b>-335.588</b>	<b>-449.934</b>
---	-----------------	-----------------

<b>23) Utile (perdita) dell'esercizio</b>	<b>-5.049.318</b>	<b>-2.069.197</b>
---	-------------------	-------------------

<b>Utile (perdita) dell'esercizio di pertinenza di terzi</b>	<b>0</b>	<b>0</b>
--	----------	----------

<b>Utile (perdita) dell'esercizio di pertinenza per il gruppo</b>	<b>-5.049.318</b>	<b>-2.069.197</b>
---	-------------------	-------------------

## NOTA INTEGRATIVA AL BILANCIO CONSOLIDATO AL 30/06/2016



### Struttura e contenuto del bilancio

Il bilancio consolidato al 30/06/2016, composto da Stato patrimoniale, Conto economico e Nota integrativa è stato redatto in conformità al D.Lgs. n. 127/1991 integrato, per gli aspetti non specificamente previsti dal decreto, dai principi contabili nazionali pubblicati dall'Organismo Italiano di Contabilità (OIC) e, ove mancanti, da quelli dell'International Accounting Standard Board (IASB) e del Financial Accounting Standards Board (FASB), ed è corredato dalla Relazione sulla gestione.

È inoltre corredata dai seguenti documenti:

- elenco delle imprese incluse nel bilancio consolidato e delle partecipazioni;
- imprese incluse nel consolidamento col metodo integrale (ai sensi dell'art. 26);
- altre partecipazioni in imprese controllate e collegate;
- prospetto di raccordo tra patrimonio netto e utile/(perdita) d'esercizio della Capogruppo e patrimonio netto e utile/(perdita) d'esercizio consolidati;
- rendiconto finanziario.

Gli importi sono espressi in unità di Euro.

I bilanci infrannuali al 30/06/2016 delle imprese incluse nel consolidamento sono stati redatti dai rispettivi organi amministrativi in base ai principi contabili sopra menzionati.

## **Deroghe**

Non sono intervenuti casi eccezionali che abbiano reso necessario il ricorso a deroghe di cui all'art. 29, commi 4 e 5 del D.Lgs.127/1991.

## **Area di consolidamento – Principi di consolidamento e conversione**

Il Bilancio consolidato comprende il bilancio di Expert System S.p.A. e delle imprese italiane ed estere sulle quali si esercita direttamente o indirettamente il controllo.

Le attività e le passività delle società consolidate sono assunte secondo il metodo dell'integrazione globale. Il valore di carico delle partecipazioni detenute dalla società capogruppo e dalle altre società incluse nell'area di consolidamento è eliminato contro il relativo patrimonio netto. La differenza tra il costo di acquisizione e il patrimonio netto a valore corrente delle partecipate alla data di acquisizione del controllo viene distribuita, ove possibile, alle attività e passività delle partecipate; la eventuale rimanente differenza, se positiva, viene rilevata nella voce "Differenza di consolidamento" delle immobilizzazioni immateriali e ammortizzata quote costanti in un periodo di cinque anni in relazione alla stima del periodo in cui tale valore concorre alla produzione di risultati economici.

Qualora venisse rilevata un'eccedenza del patrimonio netto rispetto al costo di acquisizione, dopo avere eventualmente ridotto i valori delle attività immobilizzate e avere costituito il "Fondo di consolidamento per rischi e oneri futuri" a fronte di passività stimate, questa verrebbe accreditata al patrimonio netto consolidato alla voce "Riserva di consolidamento".

La partecipazione nella collegata CY4Gate Srl è stata valutata al costo.

Sono state escluse dall'area di consolidamento le seguenti società:

- ADmantX S.p.A., con sede a Napoli, di cui il gruppo detiene il controllo diretto;
- ADmantX Inc., con sede in USA, di cui il gruppo detiene il controllo indiretto.

La partecipazione in ADmantX S.p.A. al 30/06/2016 non è considerata funzionale agli obiettivi del gruppo ed è infatti in atto, fin dall'ultimo trimestre del 2014, un'attività di scouting tramite un advisor specializzato al fine di individuare un partner strategico, di natura industriale e/o finanziaria, cui cedere una quota significativa o totale dell'azienda, che consenta ad ADmantX

di esprimere al meglio le proprie potenzialità in un mercato come quello dell'ADtech che ha caratteristiche e modalità molto diverse dal modello di business di Expert System.

I bilanci delle società estere sono convertiti in Euro secondo i seguenti criteri:

- le attività e le passività al cambio in vigore alla data di chiusura del periodo;
- i proventi e gli oneri applicando la media dei cambi del periodo;
- le componenti del patrimonio netto ai tassi in vigore nel relativo periodo di formazione.

Le differenze di cambio derivanti dalla conversione del patrimonio netto finale ai cambi storici di formazione rispetto a quelli in vigore alla data del bilancio vengono imputate direttamente a patrimonio netto, unitamente alle differenze fra il risultato economico espresso a cambi medi e il risultato economico espresso in Euro ai cambi in vigore alla fine del periodo alla voce "Riserva da conversione", compresa nella voce "Altre riserve".

Le partite di debito e di credito e quelle di costo e di ricavo tra le società incluse nell'area di consolidamento sono state eliminate.

I bilanci di esercizio delle singole società approvati dall'assemblea ovvero predisposti dal Consiglio di Amministrazione per l'approvazione sono stati, ove necessario, riclassificati e rettificati per uniformarli ai principi contabili adottati dal Gruppo.

### **Criteri di valutazione**

I criteri di valutazione adottati per la redazione del bilancio consolidato sono in linea con quelli utilizzati dalla Capogruppo, integrati ove necessario con i principi contabili adottati per particolari voci del bilancio consolidato.

La valutazione delle singole poste è fatta secondo prudenza e nella prospettiva della continuazione dell'attività e tenendo conto della funzione economica degli elementi dell'attivo e del passivo in base al principio della prevalenza della sostanza sulla forma.

I criteri di valutazione adottati risultano invariati rispetto a quelli dell'esercizio precedente.

In particolare, i criteri di valutazione adottati sono stati i seguenti.

### **Immobilizzazioni immateriali**

Le immobilizzazioni immateriali sono iscritte al costo di acquisto o di produzione, comprensivo degli oneri accessori, e ammortizzate sistematicamente in relazione alla residua possibilità di

utilizzazione, eventualmente svalutate qualora alla data di chiusura dell'esercizio il valore di recupero stimato delle immobilizzazioni risulti durevolmente inferiore al costo.

### **Immobilizzazioni materiali**

Le immobilizzazioni materiali sono iscritte al costo di acquisto o di produzione al netto dei relativi fondi di ammortamento, inclusi tutti i costi e gli oneri accessori di diretta imputazione. Il costo è rivalutato in applicazione di leggi di rivalutazione monetaria e, in ogni caso, non eccede il valore di mercato.

Il costo delle immobilizzazioni la cui utilizzazione è limitata nel tempo è sistematicamente ammortizzato in ogni esercizio sulla base di aliquote economico-tecniche determinate in relazione alla residua possibilità di utilizzazione.

Nel caso in cui, indipendentemente dall'ammortamento già contabilizzato, siano rilevate perdite durevoli di valore, le immobilizzazioni vengono svalutate in relazione alla residua possibilità di utilizzo. Se negli esercizi successivi vengono meno i presupposti delle svalutazioni, viene ripristinato il valore originario. Le immobilizzazioni in corso e gli anticipi a fornitori sono iscritti nell'attivo sulla base del costo sostenuto e/o dell'anticipo erogato comprensivo delle spese direttamente imputabili.

### **Immobilizzazioni finanziarie**

Le partecipazioni nelle società collegate sono valutate con il metodo del costo.

Le altre partecipazioni e gli altri titoli sono iscritti al costo di acquisto e/o sottoscrizione, comprensivo degli oneri accessori, e svalutati in presenza di perdite durevoli di valore, calcolate tenendo anche conto delle rispettive quotazioni, per i titoli quotati.

### **Attività finanziarie che non costituiscono immobilizzazioni**

I titoli aventi natura di investimento a breve termine sono stati valutati al minore tra il costo di acquisto o di sottoscrizione ed il valore desumibile dell'andamento del mercato.

### **Rimanenze**

I lavori in corso su ordinazione sono stati valutati adottando il criterio delle percentuali di completamento: i costi, i ricavi e il margine di commessa vengono riconosciuti in funzione

dell'avanzamento dell'attività produttiva. Per l'applicazione di tale criterio si adotta il metodo delle ore lavorate.

### **Crediti**

I crediti sono iscritti al valore di presunto realizzo tramite accantonamenti al fondo svalutazione crediti, iscritto a diretta deduzione dell'attivo e determinato in relazione al rischio di perdita risultante dalla analisi specifica delle singole posizioni e in relazione all'andamento storico delle perdite su crediti, nonché del rischio paese.

### **Attività finanziarie dell'attivo circolante**

Le partecipazioni e i titoli che non costituiscono immobilizzazioni sono iscritte al minor valore tra il costo di acquisto e il valore di presunto realizzo desunto dall'andamento del mercato.

I crediti iscritti tra le attività finanziarie sono esposti al valore di presunto realizzo. Tale valore è stato determinato rettificando il valore nominale dei crediti esistenti in modo da tenere conto di tutti i rischi di mancato realizzo.

### **Disponibilità liquide**

Le disponibilità liquide alla chiusura dell'esercizio sono valutate al valore nominale.

### **Ratei e risconti**

I ratei e i risconti attivi e passivi sono iscritti sulla base della competenza economico-temporale.

### **Fondi per rischi e oneri**

I fondi per rischi e oneri sono stanziati per coprire perdite o debiti, di esistenza certa o probabile, dei quali tuttavia alla chiusura dell'esercizio non sono determinabili l'ammontare o la data di sopravvenienza. Gli stanziamenti riflettono la migliore stima possibile sulla base degli elementi che sono a disposizione.

Il fondo di quiescenza è costituito a fronte degli impegni maturati alla fine del periodo verso gli aventi diritto al trattamento pensionistico.

Il fondo imposte include gli oneri fiscali differiti connessi alle rettifiche di consolidamento, quando ne è probabile l'effettiva manifestazione in capo ad una delle imprese controllate.



### **Trattamento di fine rapporto di lavoro subordinato**

Riflette il debito, soggetto a rivalutazione per mezzo di appositi indici e al netto delle anticipazioni corrisposte, maturato verso tutti i dipendenti del Gruppo a fine anno, in conformità alle norme di legge ed ai contratti di lavoro vigenti.

### **Debiti**

I debiti iscritti nel passivo dello stato patrimoniale sono esposti al loro valore nominale, ritenuto rappresentativo del loro valore di estinzione.

### **Criteri di conversione dei valori espressi in valuta**

I crediti e i debiti in essere alla chiusura dell'esercizio, espressi originariamente in valute di paesi non aderenti all'Euro sono espressi in bilancio al cambio in vigore alla chiusura del periodo. Gli utili e le perdite che derivano dalla conversione di debiti e crediti sopra menzionati al cambio in vigore alla data di bilancio sono rispettivamente accreditati e addebitati al conto economico.

### **Impegni, garanzie e rischi**

Gli impegni e le garanzie sono indicati nei conti d'ordine al loro valore contrattuale.

A fronte dei rischi per i quali la manifestazione di una passività è certa o probabile, sono stati effettuati accantonamenti negli appositi fondi.

I rischi per i quali la manifestazione di una passività è solo possibile sono descritti nella Nota integrativa senza procedere allo stanziamento di fondi rischi.

### **Costi e ricavi**

Sono esposti secondo il principio della prudenza e della competenza economica.

### **Imposte sul reddito dell'esercizio**

Le imposte sul reddito correnti sono iscritte, per ciascuna impresa, in base alla stima del reddito imponibile in conformità alle aliquote ed alle disposizioni vigenti alla data di chiusura del periodo in ciascun Paese, tenendo conto delle esenzioni applicabili e dei crediti d'imposta eventualmente spettanti.

Le imposte anticipate e differite sono calcolate sulle differenze temporanee tra il valore attribuito ad attività passività in bilancio e i corrispondenti valori riconosciuti a fini fiscali, sulla base delle aliquote in vigore al momento in cui le differenze temporanee si riverseranno. Le imposte anticipate sono iscritte solo se esiste la ragionevole certezza del loro futuro recupero.

### **Fatti di rilievo avvenuti dopo il 30/06/2016**

In data 13/7/2016 con atto Notaio Rolando Rosa repertorio 120891 raccolta 20484, è stato deliberato dal Consiglio di Amministrazione ai sensi dell'art. 2443 C.C., un aumento di capitale scindibile dell'importo massimo di € 26.095,52 da liberarsi mediante pagamento di sovrapprezzo per Euro 4.671.098,08, per un totale pari ad Euro 4.697.193,60, da eseguirsi entro il 31/12/2016.

A fronte di tale aumento di capitale veniva prevista l'emissione di un numero massimo di 2.609.552 azioni con valore nominale inespresso.

L'aumento di capitale riservato in opzione agli azionisti prevedeva la possibilità di sottoscrivere 2 nuove azioni ogni 19 azioni possedute.

Il prezzo delle azioni al fine di esercitare il diritto di opzione era pari ad Euro 1,80 per ogni nuova azione da imputarsi quanto ad Euro 0,01 a capitale sociale ed Euro 1,79 a riserva sovrapprezzo azioni.

L'aumento di capitale prevedeva inoltre l'emissione di numero massimo di 2.609.552 Warrant denominati "Warrant Expert System S.p.a 2016-2018" da abbinarsi gratuitamente alle azioni emesse a seguito della sottoscrizione dell'aumento di capitale.

In data 11/08/2016 si è chiusa la prima parte della sottoscrizione dell'aumento di capitale che ha comportato la sottoscrizione di Euro 4.017.754,80 da imputarsi quanto ad Euro 22.320,86 ad aumento di capitale ed Euro 3.995.433,94 a riserva sovrapprezzo azioni con emissione di 2.232.086 nuove azioni e di altrettanti Warrant.

In data 13/09/2016 è stata sottoscritta l'ultima parte di aumento di capitale rimasta inoptata per Euro 679.438,80 che ha comportato un aumento di capitale per Euro 3.774,66 oltre a sovrapprezzo per Euro 675.664,14 con emissione di numero 377.466 nuove azioni e 265.466 Warrants.

Alla data del 13/09/2016 l'intero aumento di capitale è stato sottoscritto, a fronte di ciò il capitale sociale ammonta ad Euro 276.703,30 diviso in 27.670.330 azioni.

A fronte dell'integrale aumento di capitale sono stati emessi anche 2.497.552 Warrant, non sono stati emessi 112.000 Warrant in quanto un investitore che ha sottoscritto l'aumento di capitale ha espressamente rinunciato ad essi.

A seguito dell'emissione dei Warrant è stato deliberato un aumento di capitale per un importo massimo di Euro 6.523,88 oltre a sovrapprezzo per Euro 1.754.923,72 riservato all'eventuale conversione dei Warrant in massime 652.388 nuove azioni di compendio.

## INFORMAZIONI SULLO STATO PATRIMONIALE

### Immobilizzazioni immateriali

Le immobilizzazioni immateriali sono pari a Euro 18.791.853 (Euro 18.539.026 nel precedente esercizio).

La composizione ed i movimenti delle singole voci sono così rappresentati:

	Costi di impianto e di ampliamento	Costi di ricerca, di sviluppo e di pubblicità	Diritti di brevetto industriale e diritti di utilizzazione delle opere dell'ingegno	Concessioni, licenze, marchi e diritti simili	Avviamento	Differenza da consolidamento	Altre immob. immateriali	Totale
Costo	1.253.294	18.282.821	1.137.158	19.052	1.495.655	9.000.042	1.672.964	32.860.986
Ammortamenti (Fondo amm.to)	346.385	11.972.262	1.052.038	13.735	312.509	0	184.031	13.880.960
Svalutazioni	0	0	0	0	0	0	441.000	441.000
<b>Valore netto al 31/12/2015</b>	<b>906.909</b>	<b>6.310.559</b>	<b>85.120</b>	<b>5.317</b>	<b>1.183.146</b>	<b>9.000.042</b>	<b>1.047.933</b>	<b>18.539.026</b>
Incrementi per acquisizioni	148.214	2.944.384	2.253	0	0	0	0	3.094.851
Decrementi per alienaz. e dism.	0	0	4.279	0	0	0	0	4.279
Ammortamento dell'esercizio	130.618	1.383.270	44.293	364	149.566	1.125.002	1.600	2.834.713
Altre variazioni	-6.740	-316	33.234	0	1	-31	-29.180	-3.032
<b>Totale variazioni dell'esercizio</b>	<b>10.856</b>	<b>1.560.798</b>	<b>-13.085</b>	<b>-364</b>	<b>-149.565</b>	<b>-1.125.033</b>	<b>-30.780</b>	<b>252.827</b>
Costo	1.394.950	21.227.205	1.135.133	19.052	1.495.655	7.875.009	1.672.964	34.819.968
Ammortamenti (Fondo amm.to)	477.185	13.355.848	1.063.098	14.099	462.074	0	214.811	15.587.115
Svalutazioni	0	0	0	0	0	0	441.000	441.000
<b>Valore netto al 30/06/2016</b>	<b>917.765</b>	<b>7.871.357</b>	<b>72.035</b>	<b>4.953</b>	<b>1.033.581</b>	<b>7.875.009</b>	<b>1.017.153</b>	<b>18.791.853</b>

Qui di seguito si forniscono le seguenti informazioni in merito ai movimenti più significativi dell'esercizio.

L'incremento della voce "Costi di impianto e di ampliamento" per Euro 148.214 è formato:

- per Euro 128.214 da costi di avviamento sostenuti da Expert System Usa Inc in seguito alla riorganizzazione del business della stessa a fronte della suddivisione tra mercato Federal e Corporate rispettivamente tra Expert System Usa Inc e Expert System Enterprise Corp, ripartizione avvenuta in seguito all'acquisizione di quest'ultima società. I costi di avviamento sono legati alle attività finalizzate all'ottenimento della certificazione necessaria per operare nel mercato Federal statunitense;
- per Euro 20.000 da costi sostenuti dalla controllante Expert System S.p.A. ed inerenti il citato aumento di capitale.

L'incremento della voce "Spese di ricerca e sviluppo", in cui sono iscritti costi esclusivamente costi di sviluppo aventi utilità pluriennale, è pari a complessivi Euro 2.944.384, ed è formato:

- per Euro 1.643.177 dalla capitalizzazione effettuata dalla capogruppo di costi relativi al personale dipendente e costi per consulenze esterne impiegate in attività di ricerca e sviluppo di Expert System S.p.A.;
- per Euro 172.633 dalle spese di sviluppo della controllata Expert System Iberia S.L.U.;
- per Euro 1.126.997 dalle spese di sviluppo della controllata Expert System France S.A..

La voce "Differenza da consolidamento" è determinata dalla differenza tra costo di acquisizione delle partecipazioni e il patrimonio netto a valore corrente alla data di acquisizione delle società controllate incluse nel consolidamento. Tale differenza, che si è generata al momento dell'eliminazione del valore di carico delle partecipazioni detenuto dalla capogruppo contro il patrimonio netto delle società controllate incluse nel consolidamento, è stata iscritta tra le immobilizzazioni immateriali ed è ammortizzata in quote costanti in un periodo di 5 esercizi. In particolare la somma totale di Euro 7.875.009 è determinata:

- per Euro 5.931.143 (al netto di ammortamenti per Euro 2.541.918) dal consolidamento in Expert System Group della controllata Expert System France S.A.;
- per Euro 96.524 (al netto di ammortamenti per Euro 41.367) dal consolidamento in Expert System Group della controllata Iberia SLU;
- per Euro 1.847.342 (al netto di ammortamenti per Euro 791.757) dal subconsolidamento nella controllata Expert System France S.A. delle società a loro volta controllate dalla stessa Expert System France S.A.:

	Valore lordo	Fondo Amm.to al 30/06/2016	Valore netto
Differenza di consolidamento da elisione partecipazione in Expert System France S.A.	8.473.061	2.541.918	5.931.143
Differenza di consolidamento da elisione partecipazione Iberia S.L.U.	137.891	41.367	96.524
Differenza di consolidamento da elisione partecipazione subconsolidate in Expert System France S.A.	2.639.099	791.757	1.847.342
<b>Totale</b>	<b>11.250.051</b>	<b>3.375.042</b>	<b>7.875.009</b>

La voce "Altre immobilizzazioni immateriali", che include valori residuali non classificabili nelle voci precedenti, è pari ad Euro 1.017.153 (Euro 1.047.933 nel precedente esercizio):

	Saldo iniziale	Saldo finale	Variazione
Migliorie su beni di terzi	362	181	-181
Imposta sostitutiva su finanziamenti	4.619	3.390	-1.229
Commissioni su finanziamenti	379	190	-189
Altre immobilizzazioni immateriali	1.042.573	1.013.393	-29.180
<b>Totali</b>	<b>1.047.933</b>	<b>1.017.154</b>	<b>-30.779</b>

La voce "Altre immobilizzazioni immateriali" pari a Euro 1.013.393 è ascrivibile interamente alla controllata Expert System France S.A. Tale ammontare è rappresentato prevalentemente dal software di text mining solution per il settore farmaceutico incluso tra le attività di Expert System France S.A. in seguito all'acquisizione della società I Cube avvenuta in data 3 giugno 2013.

In relazione a quanto disposto dall'art. 38 c. 1 lett.d) del D. Lgs 127/1991, viene esposta nei seguenti prospetti la composizione dei costi di impianto e ampliamento e dei costi di ricerca, sviluppo e pubblicità.

### Composizione dei costi di impianto e ampliamento:

	Saldo iniziale	Incrementi dell'esercizio	Amm.ti dell'esercizio	Altri decrementi	Saldo finale	Variazione
Costi di costituzione / modifiche statutarie	467.460	128.214	54.488	6.557	534.629	67.169
Costi operazioni straordinarie	3.379	0	1.747	0	1.632	-1.747
Ammissione quotazione di borsa	436.070	20.000	74.383	0	381.687	-54.383
<b>Totali</b>	<b>906.909</b>	<b>148.214</b>	<b>130.618</b>	<b>6.557</b>	<b>917.948</b>	<b>11.039</b>

### Composizione dei costi di ricerca, sviluppo e di pubblicità:

	Saldo iniziale	Incrementi dell'esercizio	Amm.ti dell'esercizio	Altri decrementi	Saldo finale	Variazione
Spese ricerca e sviluppo Capogruppo	5.228.205	1.643.177	1.017.815	0	5.853.567	625.362
Spese ricerca e sviluppo Iberia S.L.U.	790.643	172.633	183.419	0	779.857	-10.786
Spese ricerca e sviluppo Expert System France S.A.	291.711	1.128.574	182.036	316	1.237.933	946.222
<b>Totali</b>	<b>6.310.559</b>	<b>2.944.384</b>	<b>1.383.270</b>	<b>316</b>	<b>7.871.357</b>	<b>1.560.798</b>

I costi iscritti sono ragionevolmente correlati ad una utilità protratta in più esercizi, e sono ammortizzati sistematicamente in relazione alla loro residua possibilità di utilizzazione.

### Immobilizzazioni materiali

Le immobilizzazioni materiali sono pari ad Euro 974.080 (Euro 915.731 nel precedente esercizio).

La composizione ed i movimenti delle singole voci sono così rappresentati:

	Terreni e fabbricati	Impianti e macchinario	Attrezzature industriali e commerciali	Altre immobilizzazioni materiali	Totale Immobilizzazioni materiali
Costo	456.980	213.491	4.247	1.980.319	2.655.037
Ammortamenti (Fondo ammortamento)	72.068	194.521	4.247	1.468.470	1.739.306
<b>Valore di bilancio al 31/12/2015</b>	<b>384.912</b>	<b>18.970</b>	<b>0</b>	<b>511.849</b>	<b>915.731</b>

Riclassifiche (del valore di bilancio)	0	4.800	0	0	4.800
Ammortamento dell'esercizio	5.544	3.240	8.995	93.087	110.866
Altre variazioni	0	0	8.995	155.420	164.415
<b>Totale variazioni</b>	<b>-5.544</b>	<b>1.560</b>	<b>0</b>	<b>62.333</b>	<b>58.349</b>
Costo	456.980	218.291	1.558	2.127.316	2.804.145
Ammortamenti (Fondo ammortamento)	77.612	197.761	1.558	1.553.134	1.830.065
<b>Valore di bilancio al 30/06/2016</b>	<b>379.368</b>	<b>20.530</b>	<b>0</b>	<b>574.182</b>	<b>974.080</b>

La voce "Altri beni", che include valori residuali non classificabili nelle voci precedenti, è pari ad Euro 574.182 (Euro 511.849 nel precedente esercizio).

	Saldo iniziale	Saldo finale	Variazione
Mobili e macchine ordinarie ufficio	153.827	185.578	31.751
Macchine d'ufficio elettroniche	243.193	289.600	46.407
Autovetture	14.609	9.785	-4.824
Macchine ordinarie d'ufficio	42.339	33.338	-9.001
Insegne	4.230	3.960	-270
Cellulari	4.536	6.650	2.114
Allestimento locali	49.115	45.271	-3.844
<b>Totali</b>	<b>511.849</b>	<b>574.182</b>	<b>62.333</b>

### Immobilizzazioni finanziarie - Partecipazioni

Le partecipazioni in imprese incluse nell'area di consolidamento, iscritte nel bilancio della controllante Expert System S.p.A., sono state eliminate in contropartita dell'elisione dei rispettivi patrimoni netti; tale elisione è stata effettuata prendendo a riferimento il valore contabile delle medesime partecipazioni, corrispondente al costo sostenuto per la loro acquisizione. In particolare, si precisa che il valore di iscrizione a bilancio delle partecipazioni in imprese controllate soddisfa i requisiti di cui all'Art. 2426 c. 3 C.C., dal momento che tale valore, pure se superiore alla corrispondente quota di patrimonio netto delle società controllate da Expert System S.p.A., risulta congruo con il *fair value* indicato da apposite perizie di valutazione operate da qualificati professionisti.

La valorizzazione delle partecipazioni di imprese controllate da Expert System S.p.A. viene pertanto riassunta nel seguente prospetto (valori in Euro):

Società partecipata	% partecipazione	Valore di bilancio	PN al 30/06/2016	Fair Value
Expert System France S.A.	100,00% diretta	€ 11.810.831	€ 2.363.250	Compreso tra € 12.674.000 e € 16.583.000 **
Expert System Deutschland GMBH	100,00% indiretta *		€ (189.809)	
Expert System Enterprise Corp.	100,00% indiretta *		€ (2.855.299)	
Expert System Canada – Semantic Technologies Inc.	100,00% indiretta *		€ (51.181)	
Expert System Iberia S.L.U.	100,00% diretta	€ 47.344	€ (1.319.606)	Compreso tra € 1.552.000 e € 2.011.000 ***
Expert System USA Inc.	100,00% diretta	€ 1	€ (3.890.447)	
Expert System Cogito Ltd.	100,00% diretta	€ 1.248	€ (449.602)	
* detenuta tramite la partecipazione al 100,00% in Expert System France S.A.				
** Così come indicato in perizia di valutazione a firma del Dott. Prof. Maurizio Dallochio, professionista indipendente, in data 18/09/2015				
*** Così come indicato in perizia di valutazione a firma di Accuracv, datata Dicembre 2014				

Alla luce di quanto sopra esposto, l'imputazione dell'importo di Euro 11.250.051 nell'attivo di Stato Patrimoniale alla voce "Differenza da consolidamento", così come inserita tra le Immobilizzazioni Immateriali, risulta pertanto congrua.

Le partecipazioni non incluse nell'area di consolidamento, in quanto irrilevanti o svolgenti attività dissimile da quelle del gruppo comprese nelle immobilizzazioni finanziarie sono pari a Euro 364.811 (Euro 364.811 nel precedente esercizio).

La composizione ed i movimenti delle singole voci sono così rappresentati:

	Partecipazioni in imprese collegate	Partecipazioni in altre imprese	Totale Partecipazioni
<b>Valore di inizio esercizio</b>			
Costo	307.673	57.138	364.811
Valore di bilancio	307.673	57.138	364.811
<b>Variazioni nell'esercizio</b>			
<b>Valore di fine esercizio</b>			



Costo	307.673	57.138	364.811
<b>Valore di bilancio</b>	<b>307.673</b>	<b>57.138</b>	<b>364.811</b>

La voce "Partecipazioni in imprese collegate" di complessivi Euro 307.673 è relativa alla partecipazione nella società CY4Gate Srl, con sede a Roma, partecipata in misura pari al 30%. La voce "Partecipazioni in altre imprese" di complessivi Euro 57.138 iscritta a bilancio alla data del 30/06/2016 risulta così composta:

Partecipazione	Valore in Euro
Okkam S.r.l.	1.000
Conai	5
ICT Sud	133
Confidimpresa	5.000
Distretto Tecnologico Trentino S.c.a.r.l.	1.000
Buzzoole S.r.l.	50.000
<b>Totale</b>	<b>57.138</b>

La voce "Crediti verso imprese collegate" accoglie l'importo relativo ad un finanziamento fruttifero di interessi erogato nel corso del 2015 alla società CY4Gate S.r.l., finalizzato a sostenere la società partecipata nella fase di start up. Tale somma comprende l'importo di Euro 5.788 quale valore degli interessi maturati nel corso del primo semestre 2016, oltre agli interessi maturati nel 2015, sull'importo erogato a titolo di finanziamento, che ammonta originariamente ad Euro 390.000.

I movimenti di tale voce sono così rappresentati:

	Crediti verso imprese collegate
Costo	402.521
Svalutazioni	-
<b>Valore di bilancio al 31/12/2015</b>	<b>402.521</b>
Incrementi per acquisizioni	-
Svalutazioni	-
Altre variazioni	5.788
<b>Totale variazioni</b>	<b>5.788</b>
Costo	408.309
<b>Valore di bilancio al 30/06/2016</b>	<b>408.309</b>

## Immobilizzazioni finanziarie – Altri titoli

La composizione ed i movimenti della voce sono così rappresentati:

	Altri titoli
Costo	78.735
Svalutazioni	0
<b>Valore di bilancio al 31/12/2015</b>	<b>78.735</b>
Incrementi per acquisizioni	0
Svalutazioni	0
Altre variazioni	0
<b>Totale variazioni</b>	<b>0</b>
Costo	78.735
<b>Valore di bilancio al 30/06/2016</b>	<b>78.735</b>

## Attivo circolante - Rimanenze

Le rimanenze comprese nell'attivo circolante sono pari ad Euro 2.191.264 (Euro 1.796.857 nel precedente esercizio).

La composizione ed i movimenti delle singole voci sono così rappresentati:

	Lavori in corso su ordinazione	Totale rimanenze
Valore di inizio esercizio	1.796.857	1.796.857
Variazione nell'esercizio	394.407	394.407
<b>Valore di fine esercizio</b>	<b>2.191.264</b>	<b>2.191.264</b>

Le rimanenze di lavori in corso su ordinazione sono stati valutati adottando il criterio delle percentuali di completamento: i costi, i ricavi e il margine di commessa vengono riconosciuti in funzione dell'avanzamento dell'attività produttiva. Per l'applicazione di tale criterio si adotta il metodo delle ore lavorate.

## Attivo circolante - Crediti

I crediti compresi nell'attivo circolante sono pari ad Euro 19.892.549 (Euro 22.996.578 nel precedente esercizio).

La composizione è così rappresentata:

### Composizione dei crediti dell'attivo circolante:

	Valore nominale	Fondo svalutazione	Valore netto
Verso clienti - esigibili entro l'esercizio successivo	7.695.112	342.402	7.352.710
Verso controllate - esigibili entro l'esercizio successivo	43.030	0	43.030
Verso controllate - esigibili oltre l'esercizio successivo	26.787	0	26.787
Verso collegate - esigibili entro l'esercizio successivo	69.662	0	69.662
Tributari - esigibili entro l'esercizio successivo	1.167.824	0	1.167.824
Tributari - esigibili oltre l'esercizio successivo	29.610	0	29.610
Imposte anticipate - esigibili entro l'esercizio successivo	307.059	0	307.059
Imposte anticipate - esigibili oltre l'esercizio successivo	451.718	0	451.718
Verso altri - esigibili entro l'esercizio successivo	6.078.861	0	6.078.861
Verso altri - esigibili oltre l'esercizio successivo	4.365.288	0	4.365.288
<b>Totali</b>	<b>20.234.951</b>	<b>342.402</b>	<b>19.892.549</b>

I crediti per imposte anticipate provengono per Euro 758.100 dalla Capogruppo, mentre per Euro 677 dalla controllate Expert System France S.A..

Ulteriori informazioni in merito ai "Crediti per imposte anticipate" vengono fornite nella sezione "Fiscalità anticipata e differita".

### Ripartizione crediti iscritti nell'attivo circolante al 30/06/2016

	Crediti verso clienti	Crediti verso imprese controllate	Crediti verso imprese collegate	Crediti tributari	Attività per imposte anticipate	Crediti verso altri	Totale crediti iscritti nell'attivo circolante
Valore di inizio esercizio	10.227.852	35.008	0	1.532.365	448.224	10.753.129	22.996.578
Variazione nell'esercizio	-2.875.142	34.809	69.662	-334.931	310.553	-308.980	-3.104.029
<b>Valore al 30/06/2016</b>	<b>7.352.710</b>	<b>69.817</b>	<b>69.662</b>	<b>1.197.434</b>	<b>758.777</b>	<b>10.444.149</b>	<b>19.892.549</b>
Quota scadente entro l'esercizio	7.352.710	43.030	69.662	1.167.824	307.059	6.078.861	15.019.146
Quota scadente oltre l'esercizio	0	26.787	0	29.610	451.718	4.365.288	4.873.403

## Ripartizione crediti verso clienti al 30/06/2016 secondo area geografica

	Crediti verso clienti	Fatture da emettere	Altri crediti comm.li	Totale
Clients Italia	4.210.965	550.696		4.761.661
Clients CEE	949.594	279.155	22.331	1.251.080
Clients ExtraCEE	1.583.198	99.174		1.682.372
<b>Totale</b>	<b>6.743.757</b>	<b>929.025</b>	<b>22.331</b>	<b>7.695.113</b>
(F.do Sval. Crediti)				(342.402)
<b>Totale</b>				<b>7.352.710</b>

I crediti v/imprese controllate, dell'importo di Euro 69.817, sono crediti commerciali verso la società controllata ADmantX S.p.A., esclusa dal perimetro di consolidamento come spiegato in premessa.

I crediti verso imprese collegate, per Euro 69.662, sono crediti commerciali verso la collegata CY4Gate S.r.l..

I crediti verso altri, al 30/06/2016 pari ad Euro 10.444.149 sono formati per Euro 8.354.438 da crediti per contributi su progetti di ricerca, tutti della Capogruppo Expert System S.p.A., così divisi per scadenza:

Descrizione	Importo entro 12 mesi	Importo oltre 12 mesi
Crediti per contributi su progetti di ricerca	5.056.656	3.297.782

I crediti per contributi su progetti di ricerca entro ed oltre 12 mesi si riferiscono a tutti i crediti maturati alla data del 30/06/2016 relativi a somme che la società dovrà incassare a tale titolo.

Di seguito si riporta il dettaglio dei crediti per contributi su progetti di ricerca:

Di seguito si riporta il dettaglio dei crediti per contributi su progetti di ricerca per società:

Progetti Expert System S.p.A.	Credito entro i 12 mesi	Credito oltre i 12 mesi	Totale
FESR - Provincia Trento	347.483	0	347.483
Horizon 2020	0	589.157	589.157
Legge 6 Provincia Trento	2.367.378	0	2.367.378
Mise - FIT	600.000	357.630	957.630
MIUR - PNR Tessile	0	39.984	39.984
MIUR -FAR	0	243.892	243.892
PON	0	115.000	115.000
PON R&C 2007-2013	0	1.952.119	1.952.119

POR FESR Lazio	419.235	0	419.235
Progetto Europeo - Banzo ISEC	1.322.560	0	1.322.560
<b>Totale complessivo</b>	<b>5.056.656</b>	<b>3.297.782</b>	<b>8.354.438</b>

Progetti Expert System Iberia S.L.U.	Credito entro i 12 mesi	Credito oltre i 12 mesi	Totale
X-Lime	0	69.750	69.750
Horizon Everest	0	349.525	349.525
K-Drive	0	92.306	92.306
<b>Totale complessivo</b>	<b>0</b>	<b>511.581</b>	<b>511.581</b>

### Attivo circolante - Attività finanziarie

Le attività finanziarie comprese nell'attivo circolante sono pari ad Euro 6.068.763 (Euro 6.067.515 nel precedente esercizio).

La composizione ed i movimenti delle singole voci sono così rappresentati:

	Partecipazioni non immobilizzate in imprese controllate	Altre partecipazioni non immobilizzate	Azioni proprie non immobilizzate	Altri titoli non immobilizzati	Totale attività finanziarie che non costituiscono immobilizzazioni
Valore di inizio esercizio	4.153.074	8.400	560.395	1.345.646	6.067.515
Variazioni nell'esercizio	0	0	0	1.248	1.248
<b>Valore al 30/06/2016</b>	<b>4.153.074</b>	<b>8.400</b>	<b>560.395</b>	<b>1.346.894</b>	<b>6.068.763</b>

La voce "Partecipazioni non immobilizzate in imprese controllate", di importo pari ad Euro 4.153.074, accoglie la partecipazione nella controllata ADmantX S.p.A., detenuta dalla capogruppo nella misura del 60,70% ed esclusa dal perimetro di consolidamento per le ragioni esposte in premessa.

Il valore della partecipazione in Admantx S.p.A. non è stato svalutato sulla base della perizia di stima effettuata, ai sensi dell'articolo 2343 ter comma 2 C.C., dal Prof. Dott. Mauro Zavani iscritto all'Ordine dei Dottori Commercialisti ed Esperti Contabili di Massa Carrara, perizia che ha valutato la società ADmantX S.p.A. complessivamente Euro 11.072.000. Tale valutazione è certamente stata avvalorata da quanto avvenuto in occasione dell'aumento di capitale della controllata ADmantX S.p.A., deliberato dall'assemblea straordinaria in data 04/08/2015. In tale occasione, che ha visto l'ingresso di nuovi investitori nella compagine sociale, l'esborso di

complessivi Euro 2.160.000, di cui sovrapprezzo per Euro 2.132.633, ha consentito ai nuovi azionisti di divenire titolari di quote pari al 12,6% del mutato capitale sociale, stimato quindi in complessivi Euro 17.160.000. A fronte di tale valutazione, confermata dal citato aumento di capitale sociale, la partecipazione in ADmantX S.p.A. non è stata svalutata in quanto non inferiore al fair value.

La voce "Azioni proprie" è formata da n. 270.000 azioni proprie prive di valore nominale, acquistate a seguito di delibera dell'assemblea ordinaria di Expert System S.p.A. del 09/01/2014 contro un corrispettivo di Euro 560.395. In conformità alle disposizioni di legge, la percentuale è nel limite fissato dagli articoli 2357 e 2357 bis del Codice civile e nel patrimonio netto è stata costituita apposita riserva indisponibile di pari importo.

Nella voce "altri titoli" sono classificati i seguenti titoli:

- obbligazioni detenute da Expert System S.p.A., di importo pari ad Euro 979.348, per i cui dettagli si rimanda al seguente prospetto:

<b>Fondo Obbligazionario</b>	Az Multi Challenge SICAV – Globes Portfolio Income Shs -I- Cap
<b>ISIN</b>	LU0968268341
<b>No. valore</b>	22201132
<b>Data di acquisizione</b>	17/11/2014
<b>Quantità</b>	9.220
<b>Valore Unitario al 17/11/2014</b>	EUR 106.22
<b>Valore di bilancio al 30/06/2016</b>	Euro 979.348

- certificati di deposito per Euro 12.600 detenuti da Expert System Deutschland GMBH;
- altri titoli per Euro 354.946 detenuti da Expert System Deutschland GMBH, quali somme destinate ad investimenti temporanei.

### **Attivo circolante - Disponibilità liquide**

Le disponibilità liquide comprese nell'attivo circolante sono pari ad Euro 6.389.821 (Euro 11.249.327 nel precedente esercizio).

La composizione ed i movimenti delle singole voci sono così rappresentati:

	Depositi bancari e postali	Denaro e altri valori in cassa	Totale disponibilità liquide
Valore di inizio esercizio	11.247.267	2.060	11.249.327
Variazione nell'esercizio	-4.859.807	301	-4.859.506
<b>Valore di fine esercizio</b>	<b>6.387.460</b>	<b>2.361</b>	<b>6.389.821</b>

### Ratei e risconti attivi

I ratei e risconti attivi sono pari ad Euro 1.202.566 (Euro 1.038.403 nel precedente esercizio).

La composizione ed i movimenti delle singole voci sono così rappresentati:

	Ratei attivi	Altri risconti attivi	Totale ratei e risconti attivi
Valore di inizio esercizio	922	1.037.481	1.038.403
Variazione nell'esercizio	432	163.731	164.163
<b>Valore di fine esercizio</b>	<b>1.354</b>	<b>1.201.212</b>	<b>1.202.566</b>

### Composizione dei risconti attivi:

Risconti attivi	Entro 12 mesi	Oltre 12 mesi	Oltre 5 anni
Affitti	113.399		
Altri risconti	496		
Assicurazioni	38.683		
Canoni hosting	93.923		
Commissioni	38.794	63.356	998
Consulenze	125.791	61.316	
Contributi	2.382		
Fiere e convegni	25.027		
Licenze software	277.051	189.234	
Manutenzioni	8.458		
Noleggio	15.889	726	
Pubblicità	11.885		
Ricerca e addestramento	13.398	433	
Servizi commerciali	26.939		
Servizi per quotazione su AIM	29.356		
Spese internet	55.210	90	
Spese telefoniche	5.012		
Varie amministrative	3.366		
<b>Totali</b>	<b>885.058</b>	<b>315.156</b>	<b>998</b>

## Patrimonio Netto

Il patrimonio netto esistente alla chiusura dell'esercizio è pari ad Euro 15.898.690 (Euro 20.718.225 nel precedente esercizio).

Nei prospetti riportati di seguito viene evidenziata la movimentazione subita durante l'esercizio dalle singole poste che compongono il Patrimonio Netto e il dettaglio della voce 'Altre Riserve'.

	Valore di inizio esercizio	Altre destinazioni	Incrementi	Decrementi	Risultato d'esercizio	Valore di fine esercizio
Capitale	250.608	0	0	0		250.608
Riserva da sovrapprezzo delle azioni	20.737.590	0	0	0		20.737.590
Riserva legale	43.899	0	0	0		43.899
Riserva per azioni proprie in portafoglio	560.395	0	0	0		560.395
<i>Altre riserve</i>						
Riserva straordinaria o facoltativa	4.020.302	-999.033	0	0		3.021.269
Riserva avanzo di fusione	376.622	0	0	0		376.622
Riserva per utili su cambi	217.282	0	0	0		217.282
Varie altre riserve	541.768	0	29.077	72.154		498.691
Totale altre riserve	5.155.974	-999.033	29.077	72.154		4.113.864
Utili (perdite) portati a nuovo	-2.745.934	-2.012.414	0	0		-4.758.348
<i>Utile (perdita) dell'esercizio</i>	<i>-3.284.307</i>	<i>3.284.307</i>			<i>-5.049.318</i>	<i>-5.049.318</i>
<b>Totale Patrimonio netto</b>	<b>20.718.225</b>	<b>272.860</b>	<b>29.077</b>	<b>72.154</b>	<b>-5.049.318</b>	<b>15.898.690</b>
<i>Patrimonio di terzi</i>						
<b>Totale Patrimonio netto consolidato</b>	<b>20.718.225</b>	<b>272.860</b>	<b>29.077</b>	<b>72.154</b>	<b>-5.049.318</b>	<b>15.898.690</b>

Le "Varie altre riserve" sono così composte:

Descrizione	Importo
Fondo Riserva PIA	141.000
Riserva di traduzione	-73.526
Altre riserve	431.217
<b>Totale</b>	<b>498.691</b>

Ai fini di una migliore intelligibilità delle variazioni del patrimonio netto qui di seguito vengono evidenziate le movimentazioni dell'esercizio precedente delle voci del patrimonio netto:



	Valore di inizio esercizio	Altre destinazioni	Incrementi	Decrementi	Risultato d'esercizio	Valore di fine esercizio
Capitale	219.497	0	31.111	0		250.608
Riserva da sopraprezzo delle azioni	13.768.730	0	6.968.860	0		20.737.590
Riserva legale	40.067	0	3.832	0		43.899
Riserva per azioni proprie in portafoglio	89.163	0	471.232	0		560.395
<i>Altre riserve</i>						
Riserva straordinaria o facoltativa	3.711.110	0	780.424	471.232		4.020.302
Riserva avanzo di fusione	376.622	0	0	0		376.622
Riserva per utili su cambi	0	0	217.282	0		217.282
Varie altre riserve	233.252	0	308.516	0		541.768
<b>Totale altre riserve</b>	<b>4.320.984</b>	<b>0</b>	<b>1.306.222</b>	<b>471.232</b>		<b>5.155.974</b>
Utili (perdite) portati a nuovo	-1.569.154	-1.176.780	0	0		-2.745.934
<i>Utile (perdita) dell'esercizio</i>	<i>88.529</i>	<i>-88.529</i>			<i>-3.284.307</i>	<i>-3.284.307</i>
<b>Totale Patrimonio netto</b>	<b>16.957.816</b>	<b>-1.265.309</b>	<b>8.781.257</b>	<b>471.232</b>	<b>-3.284.307</b>	<b>20.718.225</b>
<i>Patrimonio di terzi</i>						
<b>Totale Patrimonio netto consolidato</b>	<b>16.957.816</b>	<b>-1.265.309</b>	<b>8.781.257</b>	<b>471.232</b>	<b>-3.284.307</b>	<b>20.718.225</b>

## Capitale sociale

Alla data di chiusura del bilancio i titoli in circolazione sono i seguenti: n. 27.670.330 azioni ordinarie prive di valore nominale.

## Altre riserve

La composizione delle altre riserve è la seguente:

	Saldo iniziale	Utilizzo per copertura perdite	Altri movimenti	Saldo finale bilancio
Riserva straordinaria o facoltativa	4.020.302	999.033	0	3.021.269
Riserva avanzo di fusione	376.622	0	0	376.622
Riserva per utili su cambi	217.282	0	0	217.282
Varie altre riserve	541.768	0	-43.077	498.691
<b>Totali</b>	<b>5.155.974</b>	<b>999.033</b>	<b>-43.077</b>	<b>4.113.864</b>

## Prospetto di riepilogo dell'utilizzabilità delle riserve

Le informazioni richieste dall'articolo 2427 punto 7-bis del Codice Civile relativamente alla specificazione delle voci del patrimonio netto con riferimento alla loro origine, possibilità di utilizzazione e distribuibilità, nonché alla loro avvenuta utilizzazione nei precedenti esercizi sono desumibili dai prospetti seguenti:

	Importo	Origine/ natura	Possibilità di utilizzazione	Quota disponibile	Riepilogo delle utilizzazioni effettuate nei tre precedenti esercizi - per copertura perdite	Riepilogo delle utilizzazioni effettuate nei tre precedenti esercizi - per altre ragioni
Capitale	250.608			0	0	0
Riserva da soprapprezzo delle azioni	20.737.590		aumento capitale. copertura perdite, distribuzione ai soci	20.731.367	0	0
Riserva legale	43.899			0	0	0
Riserva per azioni proprie in portafoglio	560.395			0	0	0
<i>Altre riserve</i>						
Riserva straordinaria o facoltativa	3.021.269		aumento capitale, copertura perdite, distribuzione ai soci	3.021.269	999.032	0
Riserva avanzo di fusione	376.622			0	0	0
Riserva per utili su cambi	217.282			0	0	0
Varie altre riserve	498.691			0	0	0
Totale altre riserve	4.113.864			3.021.269	999.032	0
Utili portati a nuovo	1.920.120			1.920.120	0	0
<b>Totale</b>	<b>27.626.476</b>			<b>25.672.756</b>	<b>999.032</b>	<b>0</b>
<i>Residua quota distribuibile</i>				<i>25.672.756</i>		

## Fondi per rischi ed oneri

I fondi per rischi ed oneri sono iscritti nelle passività per complessivi Euro 162.661 (Euro 432.188 nel precedente esercizio).

La composizione ed i movimenti delle singole voci sono così rappresentati:

	Fondo per trattamento di quiescenza e obblighi simili	Fondo per imposte anche differite	Altri fondi	Totale fondi per rischi e oneri
Valore di inizio esercizio	3.151	411.922	17.115	432.188
Variazioni nell'esercizio				
Accantonamento nell'esercizio	473	0	0	473
Utilizzo nell'esercizio	0	267.885	2.115	270.000

<i>Totale variazioni</i>	473	-267.885	-2.115	-269.527
<b>Valore di fine esercizio</b>	<b>3.624</b>	<b>144.037</b>	<b>15.000</b>	<b>162.661</b>

Il saldo del Fondo imposte differite deriva per Euro 141.556 dal fondo imposte differite della Capogruppo e per Euro 2.481 dai fondi imposte differite delle controllate.

Per quanto concerne le informazioni relative alle movimentazioni del "Fondo per imposte differite", si rimanda alla sezione "Fiscalità anticipata e differita".

## TFR

Il trattamento di fine rapporto di lavoro subordinato è iscritto tra le passività per complessivi Euro 1.519.307 (Euro 1.390.984 nel precedente esercizio).

La composizione ed i movimenti delle singole voci sono così rappresentati:

	Trattamento di fine rapporto di lavoro subordinato
Valore di inizio esercizio	1.390.984
<i>Variazioni nell'esercizio</i>	
Accantonamento nell'esercizio	199.966
Utilizzo nell'esercizio	71.643
<i>Totale variazioni</i>	<i>128.323</i>
<b>Valore di fine esercizio</b>	<b>1.519.307</b>

## Debiti

I debiti sono iscritti nelle passività per complessivi Euro 32.810.989 (Euro 35.333.772 nel precedente esercizio).

La composizione delle singole voci è così rappresentata:

	Saldo iniziale	Saldo finale	Variazione
Obbligazioni	5.000.000	5.000.000	0
Debiti verso soci per finanziamenti	524	524	0
Debiti verso banche	16.332.990	15.187.886	-1.145.104
Debiti verso altri finanziatori	2.341.945	2.056.013	-285.932
Acconti	4.060.777	3.810.188	-250.589
Debiti verso fornitori	2.854.713	2.354.303	-500.410
Debiti verso imprese controllate	0	17.568	17.568
Debiti tributari	941.582	557.305	-384.277

Debiti vs. istituti di previdenza e di sicurezza sociale	1.419.651	1.264.144	-155.507
Altri debiti	2.381.590	2.563.058	181.468
<b>Totali</b>	<b>35.333.772</b>	<b>32.810.989</b>	<b>-2.522.783</b>

La voce "Obbligazioni" è formata dal prestito obbligazionario emesso da Expert System S.p.A., costituito da n. 50 obbligazioni non convertibili, del valore nominale di Euro 100.000 ciascuna, per un importo complessivo pari ad Euro 5.000.000, riservato ad investitori professionali e interamente sottoscritto dal Fondo Strategico Trentino Alto Adige gestito da Finint Investments SGR S.p.A.. Per informazioni sul prestito obbligazionario si rimanda alla sezione "Informazioni sugli strumenti finanziari emessi dalla società".

### Debiti - Distinzione per scadenza

Qui di seguito vengono riportati i dati relativi alla suddivisione dei debiti per scadenza, ai sensi dell'art. 38 c. 1 lett. e) del D. Lgs 127/1991:

	Valore di inizio esercizio	Variazione nell'esercizio	Valore di fine esercizio	Quota scadente entro l'esercizio	Quota scadente oltre l'esercizio	Di cui di durata superiore a 5 anni
Obbligazioni	5.000.000	0	5.000.000	0	5.000.000	0
Debiti verso soci per finanziamenti	524	0	524	0	524	0
Debiti verso banche	16.332.990	-1.145.104	15.187.886	4.860.989	10.326.897	0
Debiti verso altri finanziatori	2.341.945	-285.932	2.056.013	503.397	1.552.616	0
Acconti	4.060.777	-250.589	3.810.188	3.642.827	167.361	0
Debiti verso fornitori	2.854.713	-500.410	2.354.303	2.268.149	86.154	0
Debiti verso imprese controllate	0	17.568	17.568	17.568	0	0
Debiti tributari	941.582	-384.277	557.305	535.725	21.580	0
Debiti verso istituti di prev. e sic. sociale	1.419.651	-155.507	1.264.144	1.264.144	0	0
Altri debiti	2.381.590	181.468	2.563.058	1.563.058	1.000.000	0
<b>Totale debiti</b>	<b>35.333.772</b>	<b>-2.522.783</b>	<b>32.810.989</b>	<b>14.655.857</b>	<b>18.155.132</b>	<b>0</b>

### Debiti assistiti da garanzie reali su beni sociali

Si precisa che il debito verso banche assistito da ipoteca è il mutuo acceso con Carige, dell'importo originario di Euro 347.000, debito residuo al 30/06/2016 pari a Euro 140.634, acceso nell'anno 2009 per l'acquisto di un immobile in Napoli adibito a uffici di Expert System S.p.A., è garantito da ipoteca su bene stesso per l'importo di Euro 434.000. (art. 2427, primo comma, n. 6 C.C.).

Qui di seguito vengono riportate le informazioni concernenti le garanzie reali sui beni sociali, ai sensi dell'art. 38 c. 1 lett. e) del D. Lgs 127/1991:

	Debiti non assistiti da garanzie reali	Debiti assistiti da ipoteche	Totali
Obbligazioni	5.000.000		5.000.000
Debiti verso soci per finanziamenti	524		524
Debiti verso banche	15.047.252	140.634	15.187.886
Debiti verso altri finanziatori	2.056.013		2.056.013
Acconti	3.810.188		3.810.188
Debiti verso fornitori	2.354.303		2.354.303
Debiti verso imprese controllate	17.568		17.568
Debiti tributari	557.305		557.305
Debiti verso istituti di previdenza e di sicurezza sociale	1.264.144		1.264.144
Altri debiti	2.563.058		2.563.058
<b>Totale debiti</b>	<b>32.670.355</b>	<b>140.634</b>	<b>32.810.989</b>

### Ratei e risconti passivi

I ratei e risconti passivi sono iscritti nelle passività per complessivi Euro 5.971.104 (Euro 5.574.335 nel precedente esercizio).

La composizione ed i movimenti delle singole voci sono così rappresentati:

### Ratei e risconti passivi

	Ratei passivi	Altri risconti passivi	Totale ratei e risconti passivi
Valore di inizio esercizio	200.286	5.374.049	5.574.335
Variazione nell'esercizio	-60.859	457.628	396.769
<b>Valore di fine esercizio</b>	<b>139.427</b>	<b>5.831.677</b>	<b>5.971.104</b>

### Composizione dei ratei passivi

Ratei passivi	Entro 12 mesi	Oltre 12 mesi	Oltre 5 anni
Contributi	1.781		
Interessi passivi	94.069		
Provvigioni	19.188		
Servizi professionali	9.007		
Spese legali	1.153		
Stipendi	12.426		
Tasse	1.803		
<b>Totali</b>	<b>139.427</b>	<b>0</b>	<b>0</b>

## Composizione dei risconti passivi

Risconti passivi	Entro 12 mesi	Oltre 12 mesi	Oltre 5 anni
Canoni hosting	11.221		
Contributi per progetti di ricerca	2.220.296	918.347	
Credito d'imposta R&D	32.538	81.590	
Licenze software	426.822		
Manutenzioni	2.104.688		
Prestazioni di servizi	34.406		
Quote associative	10		
Ricavi vari	201		
Servizi professionali	1.557		
<b>Totali</b>	<b>4.831.740</b>	<b>999.937</b>	<b>0</b>

## Conti d'ordine: garanzie, impegni e rischi

I conti d'ordine accolgono scritture di memoria relative a rischi, impegni e garanzie con esclusione di quelli infragruppo

Alla data di chiusura dell'esercizio, risultano in essere le seguenti garanzie:

	Saldo iniziale	Saldo finale	Variazione
<i>FIDEIUSSIONI</i>	5.128.099	5.165.810	37.711
- a imprese controllate	300.000	300.000	0
- ad altre imprese	4.828.099	4.865.810	37.711

Trattasi di garanzie fideiussorie v/istituti di credito per Euro 4.371.410. I restanti Euro 794.400 sono formati:

- per Euro 300.000 dalla garanzia prestata da Expert System S.p.A. a favore della controllata AdmantX S.p.A., assunta con scrittura privata tra Expert System S.p.A. e IMI Fondi Chiusi società di gestione del risparmio S.p.A. (IMI). A fronte di tale accordo Expert System S.p.A. si impegna ad acquistare da IMI, nel caso in cui la controllata AdmantX S.p.A. non fosse in grado di rimborsare alle scadenze previste dal prestito, i titoli obbligazionari sottoscritti da IMI. La garanzia prestata originariamente per massime nr. 4 obbligazioni del valore nominale di Euro 100.000 ciascuna per un totale di Euro 400.000, è ora ridotta ad Euro 300.000 a seguito di parziale conversione del prestito obbligazionario da parte di IMI;
- per Euro 494.400 dalla fideiussione assunta a favore della società partecipata Okkam S.r.l..

## INFORMAZIONI SUL CONTO ECONOMICO

### Ricavi delle vendite e delle prestazioni

In relazione a quanto disposto dall'art. 38 c. 1 lett. I) del D. Lgs 127/1991 viene esposta nel seguente prospetto la ripartizione dei ricavi per aree geografiche:

#### Suddivisione delle vendite e delle prestazioni per aree geografiche:

Area geografica	Totale	RICAVI ESTERO	RICAVI ITALIA
Valore esercizio corrente	8.570.966	3.985.573	4.585.393

### Altri ricavi e proventi

Gli altri ricavi e proventi sono iscritti nel valore della produzione del conto economico per complessivi Euro 1.248.147 (Euro 813.049 nel precedente esercizio).

La composizione delle singole voci è così costituita:

	Periodo Precedente	Periodo Corrente	Variazione
Altri	18.293	65.307	47.014
Contributi in conto capitale (quote)	340.480	984.857	644.377
Contributi in conto esercizio	454.276	197.983	-256.293
<b>Totali</b>	<b>813.049</b>	<b>1.248.147</b>	<b>435.098</b>

### Contributi in conto capitale

Il Gruppo da vari enti (Comunità Europea secondo le modalità del 7° Programma Quadro, Horizon 2020, Ministero dell'istruzione Università e Ricerca, Ministero dello Sviluppo Economico ed altri enti) contributi volti a finanziare progetti di ricerca e sviluppo.

Tali contributi sono stati riclassificati tra i contributi in c/impianti in quanto trattasi di contributi finalizzati a finanziare investimenti di natura pluriennale. Per la contabilizzazione di tali contributi è stato scelto il metodo indiretto, previsto dall'OIC 16, che prevede il risconto degli stessi in proporzione agli ammortamenti dei costi di R&S a cui gli stessi fanno riferimento.

### Spese per servizi

Le spese per servizi sono iscritte nei costi della produzione del conto economico per complessivi Euro 4.768.244 (Euro 3.658.357 nel precedente esercizio).

La composizione delle singole voci è così costituita:

Spese per servizi	Periodo Precedente	Periodo Corrente	Variazione
Assicurazioni	124.865	45.516	-79.349
Buoni pasto	48.825	103.679	54.854
Certificazione ISO	1.503	1.472	- 31
Compensi agli amministratori	407.044	533.852	126.808
Consulenze	1.993.698	2.321.356	327.657
Contributi	114.984	101.686	-13.298
Emolumenti per il collegio sindacale	7.000	7.280	280
Erogazioni liberali	4.650	5.937	1.287
Manutenzioni (impianti, mobili, etc.)	24.121	117.527	93.406
Provvigioni	45.519	13.500	-32.019
Rimborsi vari	37.134	6.509	-30.625
Servizi amministrativi	277.351	71.024	- 206.327
Servizi commerciali	5.993	198.796	192.803
Servizi di marketing	57.446	266.330	208.884
Servizi di pulizia	17.186	35.149	17.964
Servizi di vigilanza	1.140	1.139	- 1
Servizi per quotazione su AIM	60.752	57.150	- 3.602
Somministrazione alimenti e bevande	3.826	2.564	- 1.261
Spese condominiali	6.274	17.588	11.315
Spese di gestione	26.825	9.309	-17.516
Spese di noleggio	37.270	58.206	20.936
Spese di trasferta	215.446	495.598	280.151
Spese e commissioni bancarie	15.689	44.474	28.785
Spese postali	2.743	5.525	2.782
Spese ricerca e selezione	39.911	94.804	54.893
Utenze	81.164	150.713	69.549
Traduzioni	-	1.562	1.562
<b>Totali</b>	<b>3.658.357</b>	<b>4.768.244</b>	<b>1.109.887</b>

Come chiarito nella relazione sulla gestione, l'incremento dei costi per servizi è strettamente connesso alla necessità di sostenere maggiori costi operativi, strettamente collegati alla produzione di ricavi, quali ad esempio costi per consulenze e servizi commerciali.

Di seguito si riporta inoltre il dettaglio dei corrispettivi riconosciuti a consulenti delle società del gruppo per l'attività di audit, servizi di verifica e consulenza fiscale ed altri servizi diversi dalla revisione legale:



	Expert System S.p.A.	Expert system Iberia S.L.U.	Expert System Cogito Ltd.	Expert System USA Inc.
Costi per servizi di audit	10.417	-	-	-
Costi per consulenze fiscali	20.000	3.750	3.663	16.387

### Spese per godimento beni di terzi

Le spese per godimento beni di terzi sono iscritte nei costi della produzione del conto economico per complessivi Euro 640.100 (Euro 349.221 nel precedente esercizio).

La composizione delle singole voci è così costituita:

	Periodo Precedente	Periodo Corrente	Variazione
Affitti e locazioni passive	145.578	446.491	300.913
Noleggio cloud	121.859	118.226	- 3.663
Noleggio autocarri	1.705	517	- 1.188
Noleggio automezzi	53.356	64.865	11.509
Noleggio hardware	26.723	10.000	- 16.723
<b>Totale</b>	<b>349.221</b>	<b>640.100</b>	<b>290.879</b>

### Oneri diversi di gestione

Gli oneri diversi di gestione sono iscritti nei costi della produzione del conto economico per complessivi Euro 151.979 (Euro 29.381 nel precedente esercizio).

La composizione delle singole voci è così costituita:

	Periodo Precedente	Periodo Corrente	Variazione
Abbonamenti a riviste e giornali	5.021	20.793	15.772
Altri costi	764	528	- 235
Costi indeducibili	5.777	57.769	51.992
Imposte e tasse	5.949	57.682	51.733
Multe e ammende	1.042	2.301	1.259
Quote associative	10.828	12.906	2.078
<b>Totale</b>	<b>29.381</b>	<b>151.979</b>	<b>122.598</b>

### Interessi e altri oneri finanziari

In relazione a quanto disposto dall'art. art. 38 c. 1 lett. l) del D. Lgs 127/1991 viene esposta nel seguente prospetto la suddivisione della voce "interessi ed altri oneri finanziari":

	Periodo precedente	Periodo corrente	Variazione
Interessi di mora	263	19	-245
Interessi su conto corrente	345	2	-342
Interessi su finanziamenti	1.174	1.366	192
Interessi sul debito per obbligazioni	0	100.511	100.511
Interessi su mutui	105.512	161.170	55.658
Commissioni per fidejussioni	21.198	47.756	26.557
Commissioni massimo scoperto	8.595	11.082	2.487
Commissioni su finanziamenti	1.230	1.277	48
<b>Totale</b>	<b>138.317</b>	<b>323.182</b>	<b>184.866</b>

### Proventi straordinari

In relazione a quanto disposto dall'art. 38 c. 1 lett. m) del D. Lgs 127/1991 il seguente prospetto riporta la composizione dei proventi straordinari:

	Periodo Precedente	Periodo Corrente	Variazione
Altri proventi straordinari	76.551	90.484	13.933
<b>Totali</b>	<b>76.551</b>	<b>90.484</b>	<b>13.933</b>

I proventi straordinari, di importo pari ad Euro 90.484, sono composti da:

- Euro 10.852 relativi a storni di costi annotati in precedenti esercizi in Expert System S.p.A.;
- rilevazione di costi effettivi superiori all'accantonamento a fatture da ricevere effettuato al 31.12.2015 per euro 22.929 relativi a Expert System Usa Inc;
- ricavi di natura straordinaria per euro 37.471 relativi a Expert System Iberia;
- riversamento del fondo svalutazione crediti per l'incasso di un credito precedentemente ritenuto inesigibile per euro 15.730 relativi a Expert System France;
- plusvalenza alienazione automezzi per euro 3.500 relativi a Expert System France.

### Oneri straordinari

In relazione a quanto disposto dall'art. 38 c. 1 lett. m) del D. Lgs 127/1991 il seguente prospetto riporta la composizione degli oneri straordinari:

	Periodo Precedente	Periodo Corrente	Variazione
Minusvalenze da alienazioni i cui effetti non sono iscrivibili al n. 14	0	760	760
Altri oneri straordinari	168.599	35.794	-132.805
<b>Totali</b>	<b>168.599</b>	<b>36.554</b>	<b>-132.045</b>

Gli oneri straordinari sono composti da:

- Euro 10.308 quali costi indeducibili rilevati da Expert System S.p.A., in quanto riferiti a precedenti esercizi;
- stralcio di crediti inesigibili per Euro 19.359 relativi a Expert System Usa Inc;
- contributi per Euro 3.447 relativi a Expert System Iberia;
- Costi di marketing relativi al 2012 per Euro 2.681 relativi a Expert System France; minusvalenza per alienazione di automezzi per Euro 760 relativi a Expert System France.

## Imposte sul reddito

La composizione delle singole voci è così rappresentata:

	Imposte correnti	Imposte differite	Imposte anticipate
IRES	262	-25.035	310.815
<b>Totali</b>	<b>262</b>	<b>-25.035</b>	<b>310.815</b>

Le imposte correnti sono formate dalle imposte sul reddito della controllata Expert System France S.A.

Le imposte anticipate sono date per Euro 310.138 dalla fiscalità anticipata della Capogruppo Expert System S.p.A. e per Euro 677 per fiscalità anticipata della controllata Expert System France S.A.. Le imposte differite sono formate dalle imposte differite della capogruppo per Euro (27.516) e per Euro 2.481 da differenze generate dalle operazioni di consolidamento.

## Transizione ai nuovi principi OIC

Il presente fascicolo è stato redatto sulla base del dettato dei Principi Contabili Italiani (OIC) anteriori alla modifica intervenuta con il Decreto Legislativo 18 agosto 2015, n. 139, pubblicato

sulla Gazzetta Ufficiale della Repubblica Italiana il 04/09/2015, le cui disposizioni sono entrate in vigore dal 1° gennaio 2016 e si applicano ai bilanci relativi agli esercizi finanziari aventi inizio a partire da quella data.

Lo stesso AIM Italia, peraltro, con la sua raccomandazione n. 14484 del 22/07/2016, chiarisce la non obbligatorietà delle nuove regole contabili nella redazione della semestrale al 30/06/2016, che invece saranno obbligatorie per le semestrali successive al bilancio relativo a quello chiuso al 31/12/2016, quindi dal 30/06/2017.

Ciò nonostante, ai fini di una maggiore chiarezza informativa, vengono di seguito elencate le poste contabili che sarebbero state oggetto di una diversa classificazione contabile qualora si fosse optato per l'adozione dei nuovi principi contabili nazionali OIC in vigore dal 01/01/2016:

VOCE DI BILANCIO	OIC ANTE D.L. 139/2015	OIC POST D.L. 139/2015
AZIONI PROPRIE Euro 560.395	Esposizione della voce nell'attivo di Stato Patrimoniale, voce C.III.5 "Azioni proprie", e nel Patrimonio Netto, voce A.VI "Riserva Azioni proprie in portafoglio".	Esposizione in Patrimonio Netto delle voci "Riserva negativa per azioni proprie in portafoglio" e "Riserva straordinaria"
PROVENTI STRAORDINARI Euro 90.484	Esposizione nella voce E20 di Conto Economico	Imputazione del complessivo importo di Euro 90.484: - per Euro 56.701 ad incremento del valore della produzione; - per Euro 33.781 a decremento dei costi della produzione
ONERI STRAORDINARI Euro 36.554	Esposizione nella voce E21 di Conto Economico	Imputazione del complessivo importo di Euro 36.554 ad incremento dei costi della produzione
CONTRATTI DERIVATI	Indicazione in nota integrativa per ciascuna categoria di strumenti finanziari derivati, del fair value e delle informazioni circa la loro entità e natura	Fair value negativo al 30/06/16 di Euro 10.324 Esposizione in Patrimonio netto nella voce "Riserva negativa per operazioni di copertura" del fair value negativo e nella voce del Passivo di Stato Patrimoniale "Strumenti finanziari derivati passivi" riclassificata tra i fondi rischi e oneri

## ALTRE INFORMAZIONI

### Rendiconto finanziario

È stato predisposto sulla base delle indicazioni previste dell'OIC 10.

<b>A) FLUSSI FINANZIARI DERIVANTI DALLA GESTIONE REDDITUALE</b>	<b>30/06/2016</b>	<b>31/12/2015</b>
Utile (perdita dell'esercizio)	(5.049.318)	(3.284.307)
Imposte sul reddito	(335.589)	(277.463)
Interessi passivi (attivi)	308.378	323.752
(Plusvalenze)/Minusvalenze derivanti dalla cessione di attività	(2.740)	2.834
<b>Utile/(Perdita) dell'esercizio prima d'imposte sul reddito, interessi, dividendi e plus/minusvalenze da cessione</b>	<b>(5.079.268)</b>	<b>(3.235.184)</b>
Accantonamenti ai fondi	200.439	484.971
Ammortamenti delle immobilizzazioni	2.945.579	5.140.681
Altre rettifiche per elementi non monetari	23.181	(19.262)
<b>TOTALE RETTIFICHE PER ELEMENTI NON MONETARI CHE NON HANNO AVUTO CONTROPARTITA NEL CCN</b>	<b>3.169.199</b>	<b>5.606.390</b>
<b>FLUSSO FINANZIARIO PRIMA DELLE VARIAZIONI DEL CCN</b>	<b>(1.910.070)</b>	<b>2.371.207</b>
<b>VARIAZIONI DEL CAPITALE CIRCOLANTE NETTO</b>		
Decremento/(Incremento) delle rimanenze	(394.407)	(234.074)
Decremento/(Incremento) dei crediti verso clienti	2.875.143	(2.362.144)
Incremento/(Decremento) dei debiti verso fornitori	(500.411)	940.925
Decremento/(Incremento) ratei e risconti attivi	(164.163)	(849.401)
Incremento/(Decremento) ratei e risconti passivi	396.770	1.136.137
Altre variazioni del capitale circolante netto	(386.824)	1.837.143
<b>Totale variazioni del capitale circolante netto</b>	<b>1.826.108</b>	<b>468.586</b>
<b>FLUSSO FINANZIARIO DOPO LE VARIAZIONI DEL CCN</b>	<b>(83.962)</b>	<b>2.839.793</b>
<b>ALTRE RETTIFICHE</b>		
Interessi incassati (pagati)	(308.378)	(323.752)
(Imposte sul reddito pagate)	334.669	(1.575.541)
(Utilizzo dei fondi)	(339.528)	(101.565)
<b>TOTALE ALTRE RETTIFICHE</b>	<b>(313.237)</b>	<b>(2.000.858)</b>
<b>FLUSSO FINANZIARIO DELLA GESTIONE REDDITUALE (A)</b>	<b>(397.199)</b>	<b>838.935</b>
(Investimenti in immobilizzazioni materiali)	(169.215)	(387.221)
Disinvestimenti in immobilizzazioni materiali	2.740	(2.834)
(Investimenti in immobilizzazioni immateriali)	(3.087.541)	(18.571.916)
Disinvestimenti in immobilizzazioni immateriali	0	0

(Investimenti in immobilizzazioni finanziarie)	(5.789)	(507.256)
Disinvestimenti in immobilizzazioni finanziarie	0	48.144
(Investimenti in attività finanziarie non immobilizzate)	(1.249)	(578.906)
Disinvestimenti in attività finanziarie non immobilizzate	0	3.000.000
<b>FLUSSO FINANZIARIO DA ATTIVITA' DI INVESTIMENTO (B)</b>	<b>(3.261.053)</b>	<b>(16.999.989)</b>
<b>MEZZI DI TERZI</b>		
Incremento debiti per obbligazioni	0	5.000.000
Incremento/(Decremento) debiti a breve verso banche ed altri finanziatori	(336.249)	3.279.061
Accensione finanziamenti presso banche ed altri finanziatori	1.000.000	12.000.000
(Rimborso finanziamenti a banche ed altri finanziatori)	(2.094.786)	(4.342.503)
<b>Incremento/(Decremento) mezzi di terzi</b>	<b>(1.431.035)</b>	<b>15.936.558</b>
<b>MEZZI PROPRI</b>		
Aumento di capitale a pagamento	0	7.044.716
Altre variazioni del Patrimonio Netto	229.783	0
Cessione/(Acquisto) azioni proprie	0	(471.232)
<b>Incremento/(Decremento) mezzi propri</b>	<b>229.783</b>	<b>6.573.484</b>
<b>FLUSSO FINANZIARIO DA ATTIVITA' DI FINANZIAMENTO (C)</b>	<b>(1.201.252)</b>	<b>22.510.042</b>
<b>INCREMENTO/(DECREMENTO) DELLE DISPONIBILITA' LIQUIDE (A+B+C)</b>	<b>(4.859.506)</b>	<b>6.348.987</b>
Disponibilità liquide a inizio esercizio	11.249.327	4.900.340
Disponibilità liquide a fine esercizio	6.389.821	11.249.327
<b>INCREMENTO/(DECREMENTO) DELLE DISPONIBILITA' LIQUIDE</b>	<b>(4.859.506)</b>	<b>6.348.987</b>

## Prospetto di raccordo tra patrimonio netto e risultato di esercizio della capogruppo e patrimonio netto e risultato di esercizio consolidato

	Patrimonio Netto	Di cui: risultato dell'esercizio
Saldi come da bilancio d'esercizio della capogruppo	24.244.054	-1.104.612
Saldi come da bilancio d'esercizio della capogruppo rettificati	24.244.054	-1.104.612
Effetto della valutazione delle partecipazioni con il metodo integrale		
- Eliminazione dei valori di carico delle partecipate	-1.387.896	
- Patrimoni netti delle partecipate	-3.567.379	
- Eliminazione riserve	-463.754	
- Eliminazione utili e perdite portati a nuovo	1.018.372	

- Risultato dell'esercizio delle partecipate	-2.825.316	-3.088.948
- Ammortamento differenze di consolidamento	-1.109.459	-861.095
	-8.335.433	-3.950.043
Altre rettifiche	-9.931	5.337
<b>Totale rettifiche</b>	<b>-8.345.364</b>	<b>-3.944.706</b>
Patrimonio e risultato dell'esercizio del gruppo	15.898.690	-5.049.318
<b>Patrimonio e risultato dell'esercizio consolidato</b>	<b>15.898.690</b>	<b>-5.049.318</b>

## Elenco delle imprese incluse nel consolidamento

In relazione a quanto disposto dall'art. 38 c. 2 lett. da a) a d) del D. Lgs 127/1991, qui di seguito sono presentati i seguenti elenchi:

## Elenco delle partecipazioni incluse nel consolidamento con il metodo integrale

(i valori sono espressi nella specifica valuta):

Ragione Sociale	Sede legale	Valuta	Capitale sociale	Patrimonio netto	Utile/ (Perdita)	Valore in bilancio	Quota diretta del gruppo	Quota indiretta del gruppo
Expert System USA Inc.	Alexandria (USA)	\$ USA	0,71	-\$4.319.175	-\$686.949	€ 1	100,00%	
Expert System Enterprise Corp.	Rockville (USA)	\$ USA	200,00	-\$3.169.953	-\$951.877			100,00%
Expert System Cogito Ltd.	Londra (UK)	£	1.000	-£374.362	-£160.908	€ 1.248	100,00%	
Expert System Iberia S.L.U.	Barcellona (ESP)	€	3.000	- € 1.312.887	-€ 752.883	€ 47.344	100,00%	
Expert System France S.A.	Parigi (FRA)	€	1.357.811	- € 2.363.250	-€ 117.732	€11.810.831	100,00%	
Expert System Canada	Montreal (CAN)	\$ Can.	1.000	-\$73.619	-\$41.650			100,00%
Temis GMBH	Heidelberg (GER)	€	25.000	-€ 189.909	-€ 246.988			100,00%

## Elenco delle partecipazioni in società controllate e collegate

(i valori sono riferiti all'ultimo bilancio disponibile chiuso al 31/12/2015):

Ragione Sociale	Sede legale	Valuta	Capitale sociale	Patrimonio netto	Utile/ (Perdita)	Valore in bilancio	Quota diretta del gruppo	Quota indiretta del gruppo
ADmantX S.p.A.	Napoli	€	€ 217.359	€ 1.918.335	-€ 1.412.365	€ 4.153.074	60,70%	
ADmantX Inc.	West Hartford	\$	\$ 9.185	-\$2.193.239	-\$322.618			60,70%
CY4GATE S.r.l.	Roma	€	€ 300.000	€ 2.069.957	-€ 1.030.043	€ 307.673	30,00%	

## Compensi ad amministratori e sindaci dell'impresa controllante

Vengono di seguito riportate le informazioni concernenti i compensi agli amministratori e ai sindaci dell'impresa controllante per lo svolgimento di tali funzioni anche in altre imprese incluse nel consolidamento, ai sensi dell'art. 38 c. 1 lett. o) del D. Lgs 127/1991:

	Valore
Compensi a amministratori	633.694
Compensi a sindaci	7.280
<b>Totale compensi a amministratori e sindaci</b>	<b>640.974</b>

## Categoria di azioni emesse dalla società

Descrizione	Consistenza finale, numero
Azioni ordinarie	27.670.330

Alla data della relazione semestrale i titoli in circolazione sono i seguenti: n. 27.670.330 azioni ordinarie prive di valore nominale.



## Informazioni sugli strumenti finanziari emessi dalla società (Rif. art. 2427, primo comma, n. 19, C.c.)

La società ha emesso un prestito obbligazionario costituito da n. 50 obbligazioni non convertibili, del valore nominale di Euro 100.000 ciascuna, per un importo complessivo pari ad Euro 5.000.000. L'emissione del prestito obbligazionario è riservato ad investitori professionali ed è stato interamente sottoscritto dal Fondo Strategico Trentino Alto Adige gestito da Finint Investments SGR S.p.A..

Si riportano di seguito i principali termini e condizioni del Prestito Obbligazionario:

<b>Importo</b>	Nominali Euro 5.000.000,00
<b>Data di emissione</b>	31/07/2015
<b>Scadenza</b>	31/12/2024, data di rimborso del prestito obbligazionario
<b>Prezzo di emissione</b>	Pari al 100% del valore nominale di ciascun titolo obbligazionario
<b>Tasso di interesse</b>	Tasso fisso lordo pari al 4% annuale con pagamento semestrale a partire dal gennaio 2016
<b>Struttura del bond</b>	Amortising con 4 anni di pre-ammortamento

## Informazioni relative al fair value degli strumenti finanziari derivati

(Rif. art. 2427-bis, primo comma, n. 1, C.c.)

Di seguito sono indicati il fair value e le informazioni sull'entità e sulla natura di ciascuna categoria di strumenti finanziari derivati posti in essere dalla società, suddivisi per classe tenendo in considerazione aspetti quali le caratteristiche degli strumenti stessi e le finalità del loro utilizzo.

La società ha sottoscritto il seguente contratto derivato presso CARIPARMA:

- Tipologia del contratto derivato: I.R.S. n. 59746/2014 non quotato;
- Finalità: copertura;
- Operazione senza scambio a termine di capitali;
- Importo nozionale iniziale Euro 1.200.000;
- Importo nozionale alla data di riferimento (30/06/2016): Euro 620.345;

- Rischio finanziario sottostante: rischio di tasso di interesse;
- Fair value del contratto derivato: fair value negativo di Euro 10.323,87, lato cliente;
- Passività coperta: mutuo CARIPARMA n. 04 107 008852280000 di originari Euro 1.200.000 stipulato il 23/12/2013.

## Informazioni relative alle operazioni realizzate dalla capogruppo con parti correlate

(Rif. art. 2427, primo comma, n. 22-bis, C.c.)

Di seguito si forniscono le informazioni relative alle operazioni con le controllate ADMANTX S.p.A., Expert System USA Inc, Expert System Cogito Ltd, Expert System Iberia SLU, Expert System France, Expert System Enterprise Corp, Expert System GMBH e con la collegata Cy4Gate S.r.l. esclusivamente per motivi di maggior trasparenza informativa. I contratti sono comunque stati stipulati alle normali condizioni di mercato.

Società	Debiti finanziari	Crediti finanziari	Crediti comm.li	Debiti comm.li	Vendite	Acquisti
ADMANTX S.P.A.	-	26.787	43.030	17.568	20.271	14.400
EXPERT SYSTEM USA INC.	-	2.436.772	1.913.334	188.213	25.201	168
EXPERT SYSTEM LTD.	-	533.250	133.421	-	68.817	-
CY4GATE S.R.L.	-	402.521	-	-	5.789	-
EXPERT SYSTEM IBERIA S.L.U.	-	2.877.610	219.667	60.708	88.244	46.877
EXPERT SYSTEM FRANCE S.A.	-	902.213	50.599	17.133	15.812	17.133
EXPERT SYSTEM ENT CORP.	-	996.929	162.922	72.155	169.039	72.155
EXPERT SYSTEM GMBH	-	-	11.048	7.484	11.048	7.484
<b>Totale</b>	-	<b>8.176.082</b>	<b>2.534.021</b>	<b>363.261</b>	<b>404.221</b>	<b>158.217</b>

## Rapporti commerciali e diversi

Società	Debiti	Crediti	Garanzie	Impegni	Costi	Ricavi
ADMANTX S.P.A.	17.568	43.030	-	-	14.400	20.271
EXPERT SYSTEM USA INC.	188.213	1.913.334	-	-	168	9.368
EXPERT SYSTEM LTD.	-	133.421	-	-	-	64.779
CY4GATE S.R.L.	-	-	-	-	-	-
EXPERT SYSTEM IBERIA S.L.U.	60.708	219.667	-	-	46.877	61.940
EXPERT SYSTEM FRANCE s.a.	17.133	50.599	-	-	17.133	13.599
EXPERT SYSTEM ENT CORP.	72.155	162.922	-	-	72.155	162.922
EXPERT SYSTEM GMBH	7.484	11.048	-	-	7.484	11.048
<b>Totale</b>	<b>363.261</b>	<b>2.534.021</b>	-	-	<b>158.217</b>	<b>343.927</b>

## Rapporti finanziari

Società	Debiti	Crediti	Garanzie	Impegni	Oneri	Proventi
ADMANTX SPA	-	26.787	-	-	-	-
EXPERT SYSTEM USA INC	-	2.436.772	-	-	-	15.833
EXPERT SYSTEM LTD	-	533.250	-	-	-	4.038
CY4GATE SRL	-	402.521	-	-	-	5.789
EXPERT SYSTEM IBERIA S.L.U.	-	2.877.610	-	-	-	26.304
EXPERT SYSTEM FRANCE	-	902.213	-	-	-	2.213
EXPERT SYSTEM ENT CORP	-	996.929	-	-	-	6.117
EXPERT SYSTEM GMBH	-	-	-	-	-	-
<b>Totale</b>	-	<b>8.176.082</b>	-	-	-	<b>60.294</b>

Tali rapporti, che non comprendono operazioni atipiche e/o inusuali, sono regolati da normali condizioni di mercato. Di seguito si fornisce indicazione delle ragioni ed interessi la cui valutazione ha inciso sulle principali decisioni assunte anche in considerazione dell'interesse del gruppo di appartenenza.

### Con la controllata ADmantX S.p.A.:

#### Vendita

- Contratto di locazione immobile di Napoli, via nuova Poggio Reale, Centro Polifunzionale Inail, ove ha sede legale la società: canone semestrale di Euro 2.542;
- Contratto sublocazione unità locale di Modena, Via Virgilio 56/Q: canone semestrale Euro 1.834;
- Contratto di prestazione di servizi relativo ad assistenza contabilità, consulenza economico-finanziaria aziendale, segreteria e servizi generali:
- Compenso per assistenza contabilità e consulenza aziendale Euro 12.000;
- Compenso per attività di segreteria Euro 600;
- Compenso per attività di servizi generali (telefonia, servizi e materiale di pulizia, vigilanza, energia elettrica, cancelleria, manutenzione software gestionale): rimborso a forfait per il 4,15% delle spese sostenute da Expert System S.p.A. di Euro 3.295.

Le voci di stato patrimoniale interessate dai presenti contratti sono riclassificate all'interno dei seguenti conti:

- C.II.2 Crediti verso imprese controllate

Le voci di conto economico sono riclassificate all'interno dei seguenti conti:

- A.5 Altri ricavi e proventi

#### Acquisto

- Consulenze tecniche su commesse: Euro 14.400

Le voci di stato patrimoniale interessate dalla presente operazione sono riclassificate all'interno dei seguenti conti:

- D) 9 Debiti verso imprese controllate.

Le voci di conto economico sono riclassificate all'interno dei seguenti conti:

- B) 7 Costi per servizi.

#### **Con la controllata Expert System USA Inc:**

- Concessione di un finanziamento verso la controllata di Euro 2.420.939 fruttifero di interessi per il 2016 per Euro 15.833

#### Vendita

- Concessione di licenze per Euro 9.368

#### Acquisto

- Attività di servizi professionali svolti dalla controllata per Euro 188.045;
- Rifatturazione dalla controllata di spese diverse per Euro 168.

#### **Con la controllata Expert System Cogito Ltd.:**

- Concessione di un finanziamento verso la controllata di Euro 529.212 fruttifero di interessi per il 2016 per Euro 4.038

#### Vendita

- Attività di servizi professionali svolti a favore della controllata per Euro 64.779;
- Rifatturazione verso la controllata di spese diverse per Euro 2.510.

#### **Con la controllata Expert System Iberia S.L.U.:**

- Concessione di un finanziamento verso la controllata per Euro 2.850.600 fruttifero di interessi per il 2016 per Euro 26.304

#### Vendita

- Attività di servizi professionali svolti a favore della controllata per Euro 35.648 e concessione di licenze per Euro 21.494;
- Vendita hardware per 4.532 euro;

- Rifatturazione verso la controllata di spese diverse per Euro 266.

#### Acquisto

- Attività di servizi professionali svolti dalla controllata per Euro 46.877

#### **Con la controllata Expert System France S.A.:**

- Concessione di un finanziamento verso la controllata per Euro 900.000 fruttifero di interessi per il 2016 per Euro 2.213

#### Vendita

- Attività di servizi professionali svolti a favore della controllata per Euro 12.464;
- Rifatturazione verso la controllata di spese diverse per Euro 1.135

#### Acquisto

- Attività di servizi professionali svolti dalla controllata per Euro 17.133

#### **Con la controllata Expert System Enterprise Corp.:**

- Concessione di un finanziamento verso la controllata per Euro 990.812 fruttifero di interessi per il 2016 per Euro 6.117

#### Vendita

- Attività di servizi professionali svolti a favore della controllata per Euro 80.421 e concessione di licenze per Euro 80.536;
- Rifatturazione verso la controllata di spese diverse per Euro 1.965.

#### Acquisto

- Attività di servizi professionali svolti dalla controllata per Euro 72.155.

#### **Con la controllata Expert System deutschland GmbH:**

#### Vendita

- Attività di servizi professionali svolti a favore della controllata per Euro 3.548 e concessione di licenze per Euro 7.500.

#### Acquisto

- Attività di servizi professionali svolti dalla controllata per Euro 7.484

**Con la collegata Cy4gate S.r.l.:**

- Concessione di un finanziamento verso la controllata

La voce di stato patrimoniale interessata da tale operazione è:

- III) Immobilizzazioni finanziarie, 2) Crediti, a) Verso imprese controllate per Euro 402.520.

La voce di conto economico è riclassificata all'interno del seguente conto:

- Proventi e oneri finanziari, 16) Altri proventi finanziari, d) proventi diversi altri per Euro 5.789

La presente relazione semestrale del Gruppo Expert System al 30/06/2016, il cui bilancio é composto da Stato patrimoniale, Conto economico e Nota integrativa, rappresenta in modo veritiero e corretto la situazione patrimoniale e finanziaria nonché il risultato economico dell'esercizio e corrisponde alle risultanze delle scritture contabili.

Il Presidente del Consiglio di Amministrazione

*Marco Varone*



[www.expertsystem.com](http://www.expertsystem.com)

[ir@expertsystem.com](mailto:ir@expertsystem.com)

### **Sede legale**

Rovereto (TN)  
Via Fortunato Zeni n. 8  
38068 Rovereto (TN) – Italy  
Tel. +39 0464 443300

### **Uffici amministrativi**

Modena (MO)  
Via Virgilio, 56/Q  
41123 Modena (MO) – Italy  
Tel. +39 059 894011  
Fax: +39 059 894099